

A CTITUD DE LOS MÉDICOS CON RESPECTO A LOS PSICÓLOGOS DEL ÁREA DE SALUD.

Ana Perales Blasco, M.^a Luisa Lorente Raigal.

Psicólogas del Centre d'Investigació i Teràpia.

Miguel Angel Jiménez Ortiz, M.^a José Cuenca Hervás.

Psicólogos colaboradores.

Editor Manuel Aguilar n.º 3 - 2.º - B-1. 46001 VALENCIA.

RESUMEN

En este artículo comentamos las conclusiones más interesantes extraídas del primer acercamiento a una cuestión, que creemos de gran interés para todos los psicólogos dedicados al trabajo clínico. Tratamos de dilucidar lo que de nosotros piensan otros profesionales, los médicos; el interés que demuestran por nuestro trabajo, pero sobre todo, la capacidad que nos atribuyen para solucionar problemas emocionales con eficacia.

ABSTRACT

In this article we comment on the most interesting conclusions which have been extracted from the first approach in a question that we believe is of great interest for all psychologist dedicated to the clinical work. We try to make it clear what others professionals, doctors, think about us, the interest that they demonstrate in our work, but above all this, the capacity they give us to solve emotional problems efficiently.

PALABRAS CLAVE

Psicólogo, médico, conocimientos, orientaciones psicológicas, colaboración, eficacia, recomendar.

INTRODUCCION

Salud y enfermedad son dos conceptos que hasta pocos años eran función tan sólo de la constitución corporal del hombre.

El método biomédico tradicional considera a la enfermedad como un fenómeno puramente biológico, es decir, como el producto de agentes patógenos o de disfunciones específicas (Mayor y Tortosa, 1990). Y muchas veces es así, aunque cada día es más evidente que la salud y la enfermedad no solo están determinadas por la constitución biológica del ser humano, sino que también influyen otros factores no menos importantes como los hábitos de vida -dieta, ejercicio, sueño, tabaco, alcohol,...-, las actitudes hacia las dificultades cotidianas y el entor-

no -familiar, laboral y social- en el que se desenvuelve la persona.

Por ello, los psicólogos consideramos de gran relevancia el papel que la conducta juega en los problemas de salud. Es cierto que existen enfermedades con una patología fundamentalmente orgánica, pero también es cierto que existen problemas de salud debidos a actitudes y comportamientos inadecuados.

Creemos que la Medicina y la Psicología son dos disciplinas que tendrían que trabajar en un ámbito de mayor colaboración.

Con esta investigación hemos intentado una aproximación al campo médico para conocer cuáles son las actitudes que los profesionales de la Medicina en Valencia tienen hacia la Psicología y hacia el trabajo de los psicólogos.

Por último, y antes de entrar en el trabajo de investigación en sí, queremos agradecer la excelente colaboración y amabilidad que los médicos entrevistados tuvieron con nosotros.

a) JUSTIFICACIÓN:

Este trabajo lo hemos llevado a cabo con los siguientes objetivos:

1.º - Ver hasta qué punto conocen los médicos el trabajo de los psicólogos en el área de la salud.

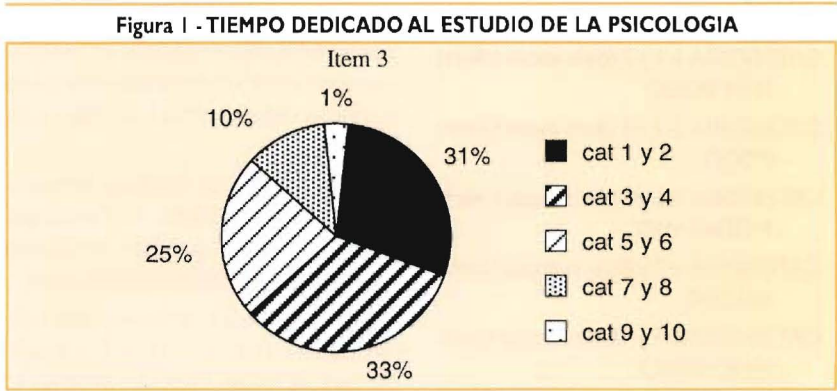
2.º - Conocer cuáles son las actitudes de los médicos con respecto al trabajo del psicólogo.

3.º - Comprobar las diferencias en cuanto a «categoría social» entre los médicos y los psicólogos. Nuestra opinión al respecto es que los médicos tienen un reconocimiento social superior al de los psicólogos y que su criterio tiene una mayor credibilidad social, aunque dicha opinión sea al respecto de cuestiones puramente psicológicas y sobre las cuales los psicólogos estamos mejor formados.

b) METODOLOGÍA:

Utilizamos un cuestionario que hemos confeccionado nosotros mismos en el que intentamos reflejar:

- La actitud hacia la Psicología como ciencia general.
- Grado de conocimiento de Psicología.
- Conocimiento que tienen sobre el trabajo concreto del psicólogo en este área.
- Valoración y credibilidad que da el médico al psicólogo de salud.
- Actitud hacia su trabajo práctico.
- Posibilidades de colaboración entre ambos para lograr una meta común de éxito terapéutico, aunando los es-



fuerzos y los conocimientos.

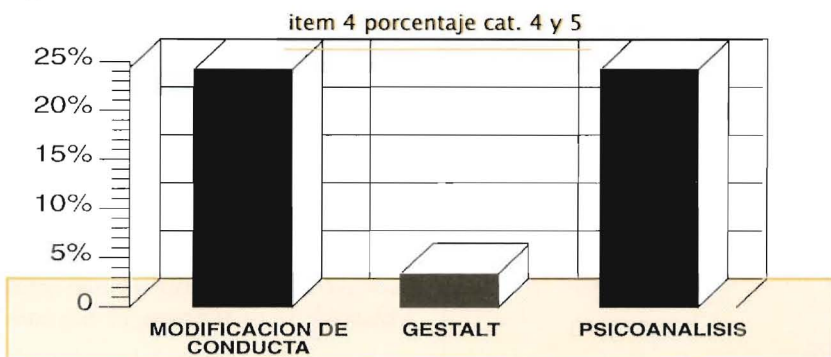
El cuestionario constaba de 14 preguntas cerradas que se contestaban sobre una escala tipo Likert (1-10) y cuatro preguntas con respuesta abierta.

CUESTIONARIO

- 1.- ¿Le gusta la Psicología?
- 2.- ¿Cree que entiende de Psicología?
- 3.- ¿Cuánto tiempo ha dedicado al estudio de la Psicología?
- 4.- ¿En qué grado conoce cada una de estas orientaciones?
 - Modificación de conducta.
 - Gestalt.
 - Psicoanálisis.
- 5.- ¿Qué grado de eficacia concedería a cada una e ellas?
 - Psicoanálisis.
 - Modificación de conducta.
 - Gestalt.
- 6.- ¿Aplica usted la Psicología con sus pacientes?

- 7.- ¿Le es eficaz?
- 8.- ¿Cuánta importancia le daría usted al psicólogo en el área de salud?
- 9.- ¿Recomendaría a algún paciente que acudiese al psicólogo?
- 10.- ¿Con cuánta frecuencia lo ha recomendado?
- 11.- ¿Se lo recomendaría a una persona allegada?
- 12.- ¿Conoce cual es el trabajo concreto del psicólogo en este área?
- 13.- ¿En qué grado piensa usted que el trabajo del psicólogo y del médico puede ser complementario?
- 14.- ¿En qué grado piensa usted que el psicólogo y el médico pueden colaborar en una terapia?
- 15.- ¿Cuántos psicólogos conoce que trabajen en el área de salud?
- 16.- ¿Cuál es el grado de relación con ellos?
- 17.- ¿Nos sabría decir usted qué funciones desempeña el psicólogo en el área de salud?
- 18.- De estas, ¿cuáles destacaría como las más útiles y eficaces?

Figura 2 - GRADO DE CONOCIMIENTO DE CADA UNA DE LAS ORIENTACIONES ELEGIDAS



El número de médicos que contestaron al cuestionario 71, y 25 se negaron directamente a contestar.

El muestreo se hizo al azar entre médicos de la ciudad de Valencia fundamentalmente.

En primer lugar se concertaba cita telefónica con ellos, tras lo cual se les pasaba el cuestionario.

Hemos agrupado los 10 puntos de la

escala Likert en 5 categorías:

CATEGORÍA 1: 1 y 2 (de la escala Likert)
- MUY POCO

CATEGORÍA 2: 3 y 4 (de la escala Likert)
- POCO

CATEGORÍA 3: 5 y 6 (de la escala Likert)
- MODERADO

CATEGORÍA 4: 7 y 8 (de la escala Likert)
- MUCHO

CATEGORÍA 5: 9 y 10 (de la escala Likert)
- MUCHÍSIMO

CONCLUSIONES

Con el primer ítem hemos intentado evaluar el acercamiento y la actitud por parte de los médicos hacia la Psicología en general y no nos ha sorprendido el hecho de que un 63% ha contestado que les gusta mucho (categorías 4 y 5). Pero curiosamente solo un 20% reconoce que entiende mucho de Psicología (cat. 4 y 5). Este resultado corrobora el hecho, claro y probado, de que los psicólogos tienen una mejor formación para abordar cierto tipo de problemas que los médicos.

Con esta opinión de los médicos sobre la Psicología nos atrevemos a cuestionar la noción que tiene sobre la misma. Es posible que la concepción que tengan ellos de la Psicología sea muy diferente a la que se conoce en los ámbitos científicos. Sobre todo nos preguntamos acerca de qué Psicología les gusta a ellos si reconocen no tener formación en el tema.

Estos datos nos prueban el hecho de que los médicos tienen pocos conoci-

mientos sobre Psicología Científica, ya que un 64% de los médicos entrevistados afirma que ha dedicado muy poco tiempo al estudio de la Psicología (cat. 1 y 2).

En resumen, a los médicos entrevistados les gusta mucho la Psicología, pero reconocen que han estudiado poco y por lo tanto entienden poco.

La mitad de los S. entrevistados aplican mucho (cat. 4 y 5) la Psicología, con sus pacientes y a todos ellos les es muy eficaz (cat. 4 y 5). Parece contradictoria esta aplicación masiva de la Psicología entre la profesión médica frente al grado de conocimientos que ellos manifiestan tener sobre el tema. Nos gustaría conocer las fuentes de información de que disponen ellos, sobre todo si tenemos en cuenta el grado de eficacia que ellos le conceden a dicha aplicación, ya que les es muy eficaz (cat. 4 y 5) a un 55% de ellos.

Encontraríamos cierta similitud entre lo comentado anteriormente y un médico que hubiera estudiado poco Derecho (como él mismo reconoce) pero que a pesar de ello él mismo solventara sus problemas jurídicos y pretendiera que está en disposición de ganar la mayoría de los juicios. O como si los psicólogos, con conocimiento de medicina, resolviéramos los problemas de salud de nuestros clientes y desconfiaríamos así del mayor conocimiento de patologías y técnicas que tienen los médicos.

Un aspecto que podría darnos una valoración de la credibilidad que tienen

los médicos respecto de los psicólogos sería el hecho de que éstos recomendaran a sus pacientes el acudir al psicólogo, en caso de que fuese necesario, de la misma forma en que lo recomendarían a una persona allegada. En ambos casos, la respuesta fue positiva con un porcentaje alto (70%) que lo recomendarían muchísimo (cat. 4 y 5).

Sin embargo, los datos demuestran que solo un 32% de ellos lo recomendarían de hecho.

Ante esto, los investigadores nos cuestionamos el motivo de esta diferencia entre teoría y hecho. Caben 2 posibles explicaciones:

- No han recomendado a sus pacientes el psicólogo porque no han tenido oportunidad.
- Debido a su propia «disonancia cognitiva»: la no coincidencia entre sus pensamientos y sus acciones.

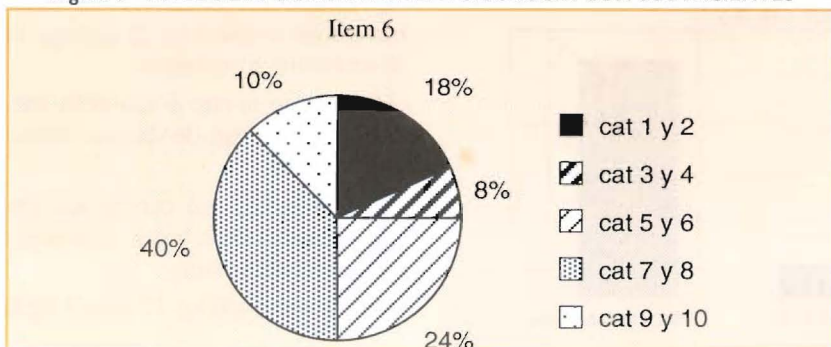
En cuanto a la primera posibilidad de no haberlo recomendado por falta de oportunidad, permítanos expresar nuestras dudas por que según ellos mismos reconocen, un alto porcentaje de los casos que acuden al médico general son básicamente problemas psicológicos. Por lo cual nos parece difícil que se les hayan presentado tan pocas oportunidades.

Además sólo es necesario permanecer una tarde en la consulta de un médico general, observando los pacientes que allí se reúnen, para darse cuenta del número de personas que manifiestan una depresión incluso a los ojos de un profano en la materia.

Con respecto a la segunda alternativa queremos referirnos a la divergencia entre lo que los médicos han manifestado en el cuestionario que hipotéticamente harían y lo que han hecho en la práctica.

Cuando se les preguntó sobre la posibilidad de que su trabajo y el nuestro fueran complementarios y pudiéramos colaborar en un tratamiento, nos con-

Figura 3 - NIVEL DE APLICACION DE LA PSICOLOGIA CON SUS PACIENTES



testaron que estarían muy de acuerdo (cat. 4 y 5) en un 75%. Este resultado nos parece muy interesante para un futuro, esperamos muy cercano, de trabajo conjunto.

Les hicimos 4 preguntas para conocer qué orientaciones psicológicas conocían con mayor profundidad de entre el Psicoanálisis, la Modificación de Conducta, la Gestalt, y otra (para darles opción a que sugirieran alguna otra). Tanto el Psicoanálisis como la Modificación de Conducta han obtenido el mismo resultado aproximadamente, un 25% de las personas consultadas creen que conocen mucho (cat. 4 y 5) ambas orientaciones.

Con respecto a la Gestalt solo un 3% respondieron que la conocían mucho o muchísimo (cat. 4 y 5).

La más destacable de las preguntas abiertas se refería a las funciones de los psicólogos dentro del área de salud que conocían los médicos. A través de las respuestas a esta cuestión observamos que los encuestados conocen a grandes rasgos el trabajo del psicólogo, ya que muchos piensan que el psicólogo se dedica a la «psicoterapia» y a los problemas de conducta aunque paradójicamente muy pocos hablan de los problemas concretos como ansiedad, depresión, etc.

Observamos que los médicos que trabajan en hospitales, fundamentalmente, sí que conocen más directamente algunas de las labores del psicólogo en estos centros; han mencionado por ejemplo, el trabajo relacionado con las enfermedades oncológicas y crónicas, enfermos terminales y amputaciones.

Con los resultados en la mano, podemos apreciar que los médicos conocen más el trabajo del psicólogo relacionado directamente con la medicina: amputaciones, oncología, enfermedades terminales, que el relacionado con el tratamiento de los problemas como la depresión, la ansiedad, los problemas sexuales, etc.

Esto contrasta con el hecho de que la mayor parte de los psicólogos del área

de la salud se dedican al tratamiento de los problemas conductuales antes citados.

REFERENCIAS BIBLIOGRAFICAS

Alemaný, Juan: La Psicología y la Medicina, entrevista con Manuel Redon Blanch. Médico, Orgonterapeuta de la ES.TE.R. Información Psicológica, nº 40.1998.

Kish, Leslie (1972): Muestreo de encuestas. Trillas. México.

Mateo Rivas, M.ª José (1989): Estadística en investigación social. Paraninfo. Madrid.

Moscovici, S. (1988): Psicología social I y II. Paidós. Barcelona.

Summers, Gene F. (1982): Medición de actitudes. Trillas. México.

Torregrosa, J. R.; Crespo, E. (1984): Estudios básicos de Psicología Social. Hora. Centro de investigaciones sociológicas. Barcelona.

Triandis Harry, C. (1974): Actitudes y cambios de actitudes. Toray. Barcelona.

Figura 4 - EFICACIA DE SU APLICACION DE LA PSICOLOGIA

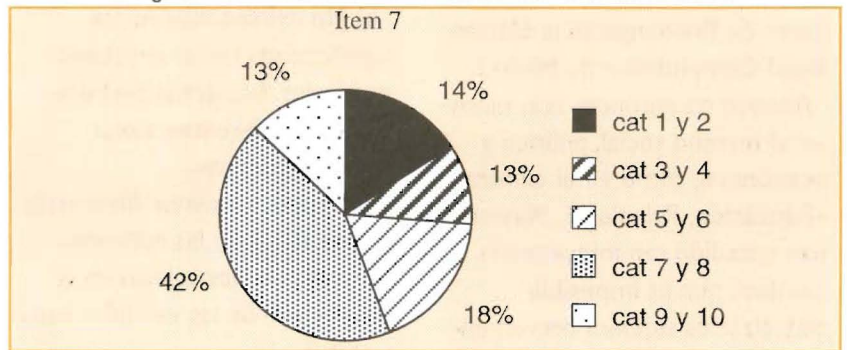


Figura 5 - FRECUENCIA CON QUE LOS MEDICOS HIPOTETICAMENTE RECOMENDARIAN A UN PACIENTE ACUDIR AL PSICOLOGO

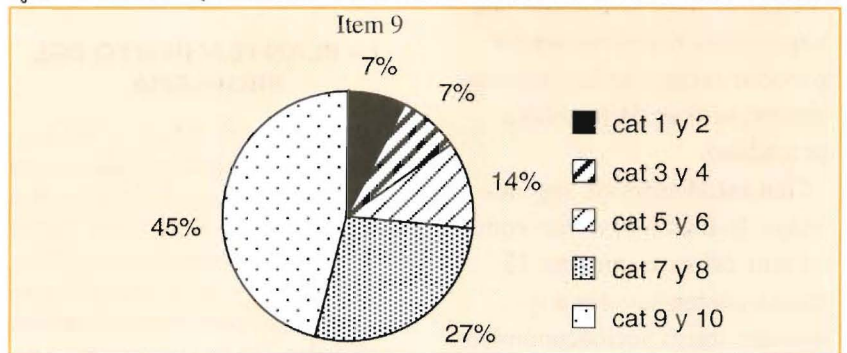


Figura 6 - FRECUENCIA CON QUE LOS MEDICOS RECOMIENDAN DE HECHO ACUDIR AL PSICOLOGO

