

SEGON DOCUMENT INFORMATIU SOBRE ELS GABINETS PSICO-PEDAGÒGICS MUNICIPALS

Elaborat per
Manuel R. Peretó Soriano *
Col·laboració
Dolors Tello **

INTRODUCCIÓ

L'any 1989 el Col·legi Oficial de Psicòlegs del País Valencià presentà el *Dossier Informatiu sobre els Gabinetes Psico-pedagògics Municipals*¹. Han passat tres anys i moltes coses han canviat al món de la intervenció psicològica i pedagògica des del municipi (eleccions municipals, Reforma Educativa, estabilització de la xarxa d'SPEs de Conselleria d'Educació...) per la qual cosa el Col·legi ha vist convenient actualitzar aquestes dades. Una nova enquesta fou enviada a tots els Gabinetes Psico-pedagògics Municipals que prèviament van ésser detectats, essent contestada per 70, la qual cosa representa el 40,93% dels Gabinetes estimats.

A la introducció del referit Dossier comentàvem:

Fent una mica d'història caldria recordar l'origen dels Gabinetes Psico-pedagògics Municipals. A l'inici de la

transició, i després de les primeres eleccions municipals democràtiques, davant la pràctica inexistència d'una política d'intervenció psicològica per banda de l'administració central d'aleshores, els Ajuntaments començaren a veure la necessitat de crear uns serveis que donaren resposta a les demandes socio-educatives dels escolars, els seus pares i la població dels municipis en general.

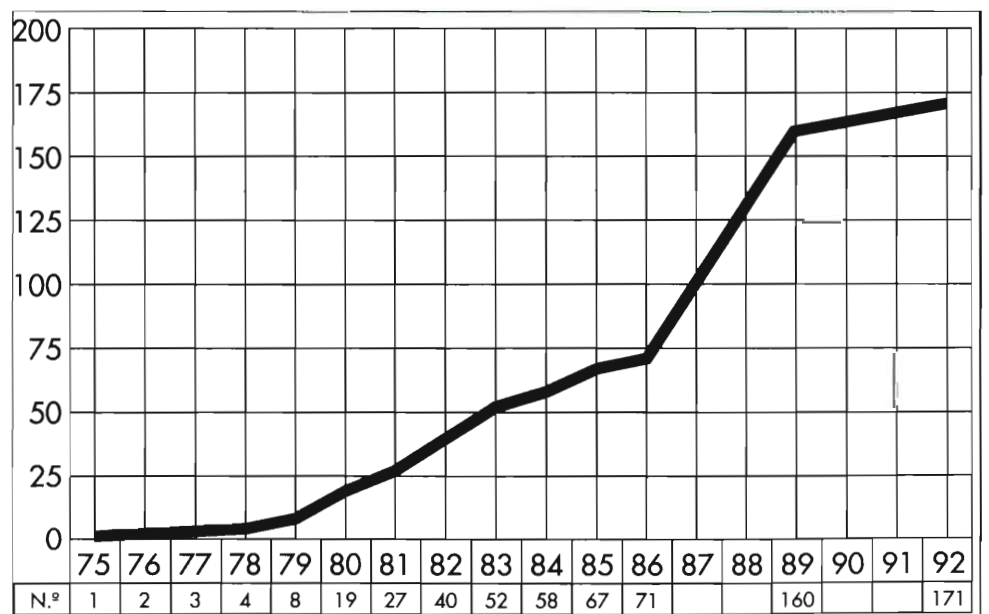
L'any 89 hi havia detectats 160 Gabinetes (a partir d'ara GG.MM.), a finals del curs 91/92 hi troben 171² que intervenen sobre 187 dels 536 municipis del País Valencià, o siga el 34,9% dels municipis, la qual cosa indica que malgrat algunes poques desaparicions (normalment amb el traspàs dels tècnics del Gabinet Municipal a altres àrees municipals com Serveis Socials), la quantitat total no sols ha disminuït sinó que s'ha vist augmentada.

A la **gràfica n.º 1** hom pot veure la progressió des de l'inici l'any 1975 fins el moment present.

Aquests Serveis Municipals³ (veure **taula n.º 1**) intervenen sobre una població total de 2.209.939 habitants, la qual cosa representa el 57,7% de la població del País i el 71,8% sense la Ciutat de València (la població total del País Valencià és de 3.831.194 habitants, sense la Ciutat de València 3.078.285 habitants).

Cal dir que la Ciutat de València compta amb l'Institut Municipal d'Educació que no ha estat considerat un GG.MM. en sentit estricte en aquest treball.

Si ens fixem en el total de la població escolar d'aquests municipis (tots els nivells de l'escolaritat no uni-



GRÀFICA 1
Progressió dels Gabinetes Municipals

* Psicòleg Municipal
Vice-secretari Junta Rectora COP-PV
** Documentalista

TERRITORI	POBLACIÓ DELS MUNICIPIS ATESOS	POBLACIÓ ESCOLAR NO UNIVERSITÀRIA ATESA
Alacant	896.719	243.724
Castelló	133.713	25.135
València	1.179.507	277.136
País Valencià	2.209.939	546.075

Taula n.º 1. Població dels Municipis i escolar no universitàri atesa

versitària) trobem 546.075 possibles beneficiaris de la intervenció educativa d'un total de 842.259 (685.837 sense la ciutat de València), la qual cosa representa el 64,8% de la població escolar del País, el 79,6% sense la Ciutat de València.

RESULTATS DE L'ENQUESTA

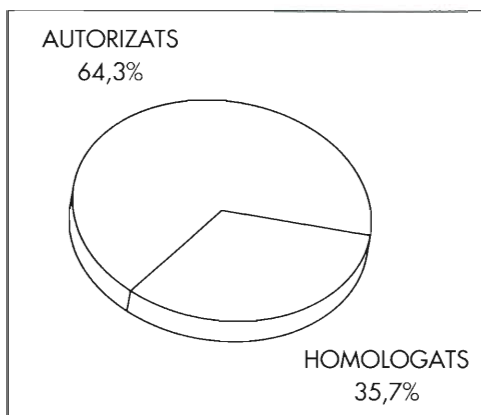
1. Gabinetes Homologats o Autoritzats.

L'Homologació o Autorització prèvia per banda de la Conselleria d'Educació és requisit imprescindible per tal de que els Gabinetes Municipals puguen intervenir a l'àmbit de l'escola i rebre subvencions en quan que intervenen a l'escola pública.

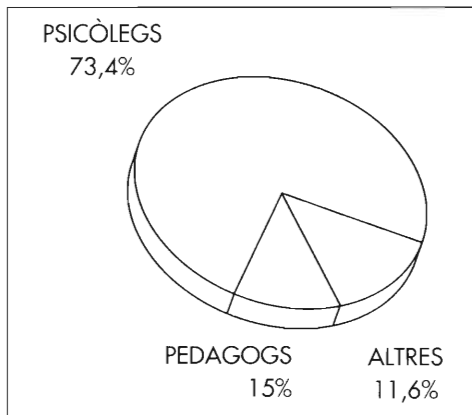
L'Homologació implica el reconeixement dels diagnòstics emesos, per contra, segons la normativa, qualsevol diagnòstic d'un Gabinet Autoritzat deu ésser supervisat pels Serveis Psico-pedagògics de la Conselleria d'Educació, aquesta circumstància es dona poc.

L'Homologació és otorgada en base a requisits com: Composició interdisciplinària de l'equip, tipus de contracte, antiguitat del servei.

Segons els resultats de l'enquesta, el 64,3% dels gabinets es troben autoritzats i el 35,7% homologats (veure gràfica 2).



GRÀFICA 2
Homologació i Autorització



GRÀFICA 3
Titulacions

ca 2). Aquests resultats difereixen dels de l'enquesta anterior on els percentatges eren del 50% en tots dos casos. Un possible motiu d'aquesta diferència el podem trobar al canvi de normativa introduït per l'Administració.

2. Composició dels Equips.

Com hom pot veure tant a la gràfica n.º 3 com a la taula n.º 2, la major part dels professionals que treballen als GG.MM., són psicòlegs (73,4%); els segueixen els Pedagogos (15%); a l'apartat d'altres (11,6%) cal inscriure



(per ordre d'importància) assistents socials, logopedes, educadors i administratius com les altres figures presents als GG.MM.

Sobre aquest punt cal anotar que hi ha psicòlegs (sobre tots els de les primeres promocions) que tenen doble titulació psicòleg/pedagog.

Globalment ha estat estimada una quantitat semblant de professionals a

Professionals	Percentatges Totals	Mitjana dels Gabinetes	ESTIMACIONS	
			Presència en Gabinetes	Total Profess.
Psicòlegs	73,4%	1,81	164	310
Pedagogos	15%	0,37	44	63
Altres	11,6%	0,29	41	48
TOTALS	100%	2,47	(171)	421

Taula n.º 2. Professionals als GG.MM.

l'anterior ocasió: 416 el 1989, 421 el 1992.⁴ Significativa és la pujada dels altres del 2,40% al 11,60%, en detriment dels Psicòlegs que baixen del 84,8% al 73,4%, els Pedagogs es mantenen passant del 12,08% al 15%.

Com es veu a la **gràfica n.º 4**, més de la meitat (55,7%) dels GG.MM. estan compostats per un o més psicòlegs, la resta es distribueix entre les altres diverses combinacions, a la definitiva els psicòlegs estan presents al 95,7% dels casos.

Per altra banda, com hom pot veure a la **gràfica n.º 5**, un 35,7% dels GG.MM. està format per un membre. El 64,30% restant es distribueix entre els 2 i els 11 membres; la mitjana, tal com s'arreglega a la **taula n.º 2**, és de 2,47 membres.

3. Intervenció Professional.

3.1. Distribució del Temps als Gabinetes (al llarg de la setmana).

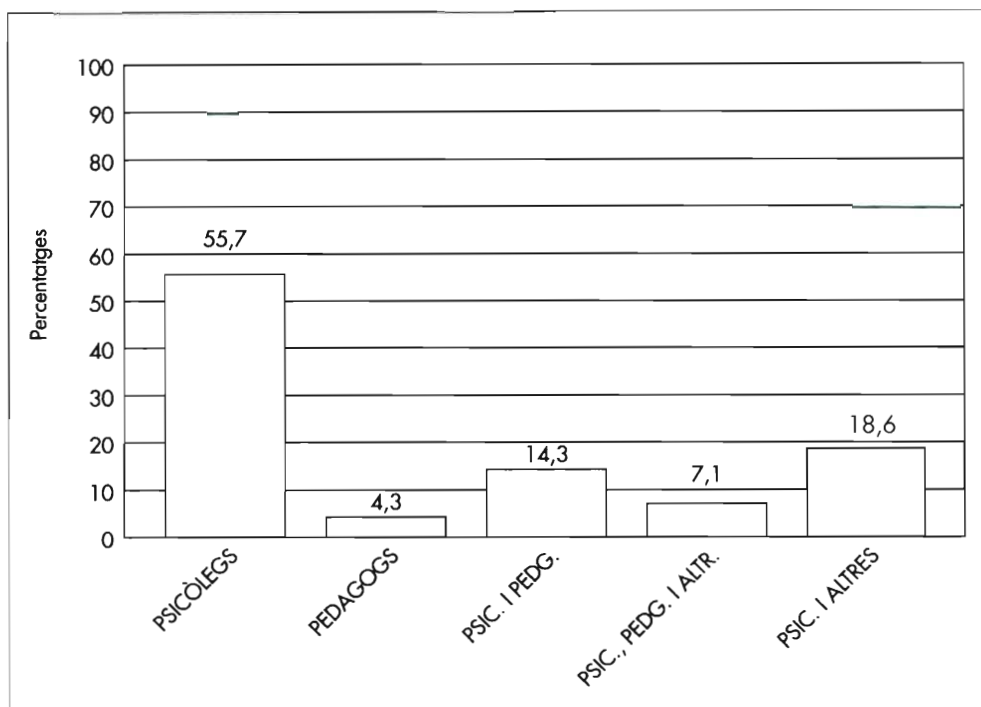
Intervenció fa referència a dur a terme les tasques concretes del rol professional, és, evidentment, la dedicació principal dels GG.MM i a la qual tots dediquen la major part del seu temps.

Administració fa referència, principalment, a les tasques burocràtiques; un 14,28% dels GG.MM. manifesten no dedicar-li res del seu temps.

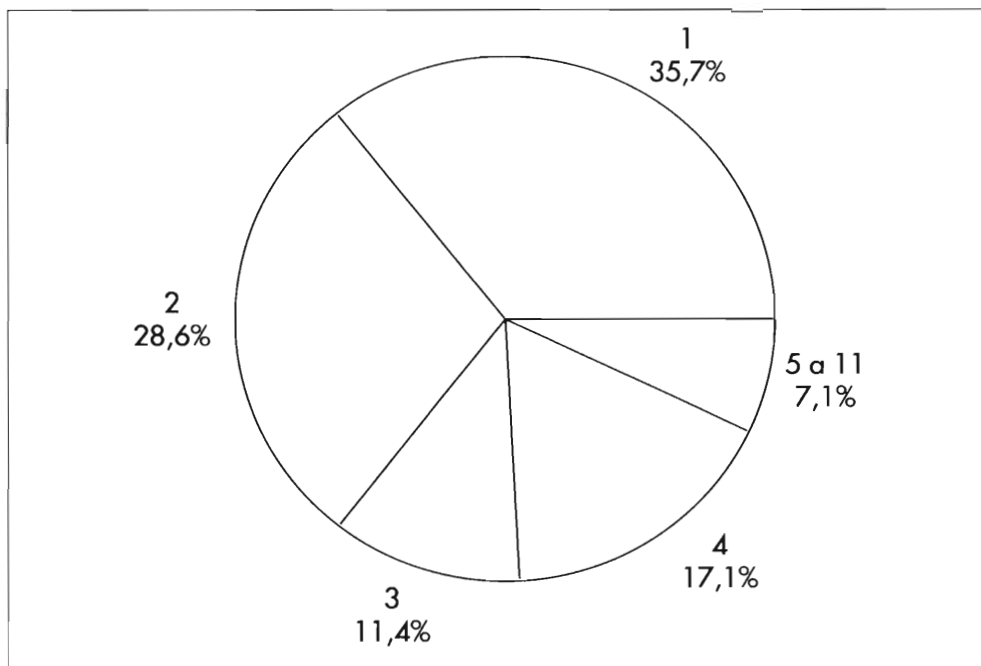
La coordinació fa referència tant a la interna del GG.MM. com l'externa amb altres serveis; un 7,14% dels GG.MM. manifesten no dedicar-li temps a aquesta tasca.

3.2. Distribució de la Intervenció Professional (al llarg de la setmana).

Destacaríem d'aquestes dades comparades amb les de l'enquesta anterior la forta pujada del percentatge de GG.MM. que dediquen temps a Serveis Socials dels del 17,24% de l'any 89 al 42,86% del 92 (un 25,59%).



GRÀFICA 4
Interdisciplinarietat



GRÀFICA 5
Quantitat de membres

	DISTRIBUCIÓ				
	TOTALS	Intervenció	Administració	Coordinació	Altres
Mitjana Hores	76 h. 36 m.	57 h. 10 m.	8 h.	8 h. 34 m.	2 h. 52 m.
Total Hores (1)	13,101	9,774 h.	1,370 h.	1,466 h.	491 h.
Percentatges	100%	74,60%	10,46%	11,19%	3,75%

Taula n.º 3.

(1) Estimacions

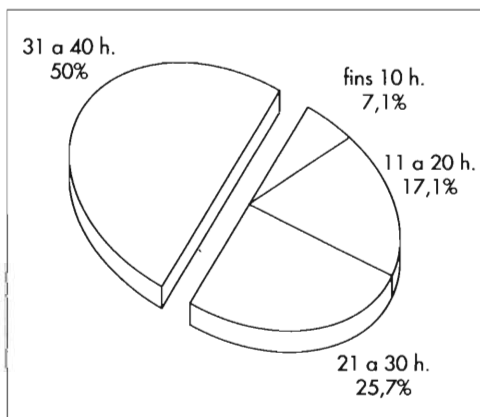
SECTOR ATÈS	Percentatges Intervenció (1)	Percentatges Gabinetes	Mitjana d'hores (2)	ESTIMACIONS	
				Total Hores	Quantitat GG.MM.
Infantil Pública	9'00%	57,71%	10 h. 38 m.	1.014	97
Infantil Concertada	3'12%	30,00%	6 h. 52 m.	352	51
EGB/Primaria Pública	61,64%	100,00%	40 h. 37 m.	6.945	171
EGB/Primaria Concertada	12,06%	31,43%	25 h. 16 m.	1.358	54
BUP	4,18%	14,29%	9 h. 2 m.	471	24
FP	0,50%	4,29%	7h. 40 m.	56	7
Educació Especial (3)	0,13%	2,86%	3 h.	15	5
EPA	1,17%	22,86%	3 h. 23 m.	132	39
Serveis Social	5,64%	42,86%	8 h. 40 m.	635	73
Serveis Salut	2,56%	20,00%	8 h. 26 m.	288	34
TOTALS	100,00%			11,266	

Taula n.º 4.

(1) Sobre la totalitat dels GG.MM.
(2) Entre els GG.MM que atenen aquest sector.
(3) Centres específics.

3.3. Mitjana d'hores de treball.

La mitjana d'hores per professional es manté en **29 hores** a la setmana, exactament igual que l'any 89. La distribució d'aquestes hores queda reflectida a la **gràfica n.º 6**, amb un 75% de gent que treballa per damunt de les 21 hores a la setmana i un 25 que treballa per sota, en aquest cas hom pot suposar que el treball al GG.MM. no deu de suposar l'única font d'ingresos dels seus membres.



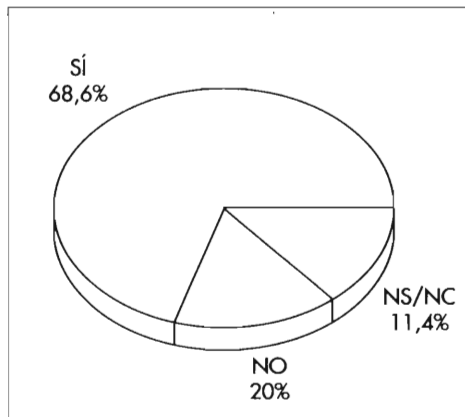
GRÀFICA 6
Hores setmanals

3.4. Mitjana de la població escolar per professional.

Han estat calculats **705 alumnes per professional** pel que fa referència a l'atenció educativa.

3.5. Possibilitat d'extensió del Servei.

Se li ha preguntat als GG.MM. si els seus membres veien possibilitat d'extensió del servei cap a altres àrees d'intervenció des de les actuals (la principal actual l'educativa). Com hom pot veure a la **gràfica n.º 7** el 68,6% veu aquesta possibilitat.



GRÀFICA 7
Possibilitat d'Extensió

4. Relacions amb altres Serveis.

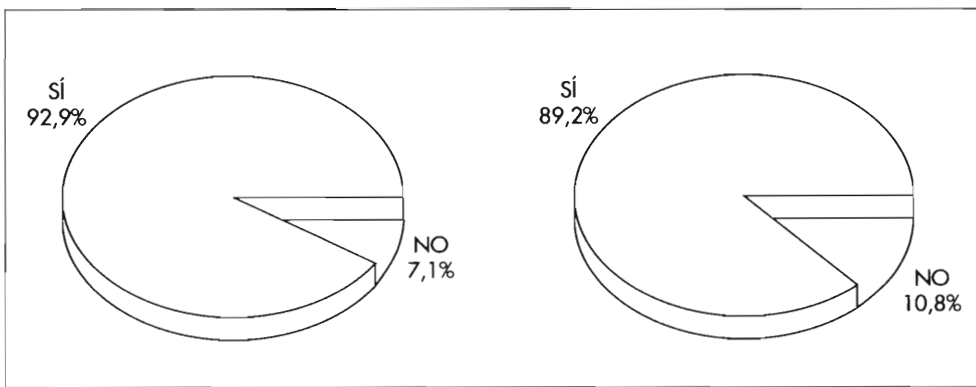
4.1. Serveis amb incidència al municipi.

Tan sols en un 5,7% dels Ajuntaments amb GG.MM. són aquests l'únic servei socio-educatiu present al municipi.

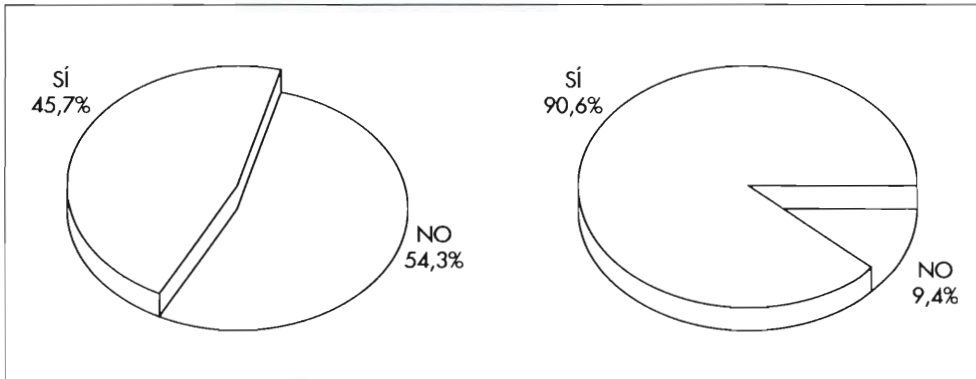
Assistents Socials Municipals.

Els assistents socials són la figura municipal relacionada amb la intervenció dels GG.MM. més present als municipis, tant individualment com integrada amb el GG.MM. com formant part d'un Equip de Serveis Socials. La **gràfica n.º 8** fa referència per una banda al percentatge de municipis on hi ha assistent social, i per altra, d'aquests on hi ha, si existeix coordinació entre tot dos serveis municipals.

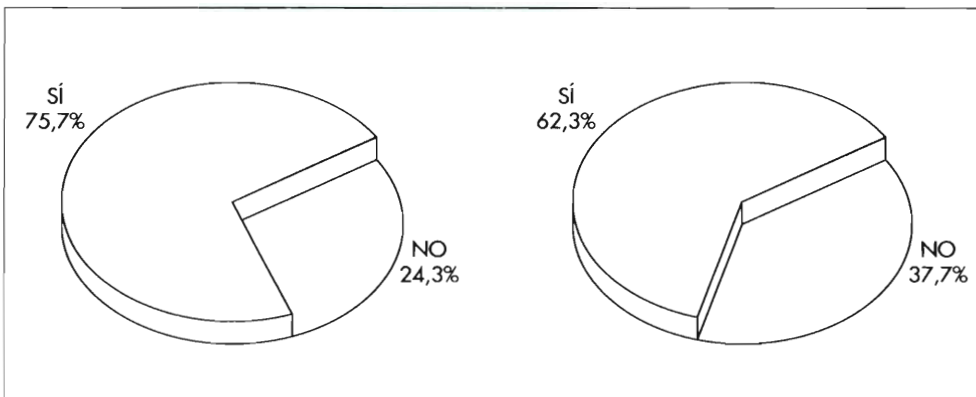
La pujada en la presència d'assistents socials als municipis on hi ha GG.MM. ha estat força significativa del 21,05% al 92,9%, un 71,90%! Cal anotar que en un 48,57% dels casos l'Ajuntament sols disposa d'Assistent Social, no, però, d'Equip de Serveis Socials.



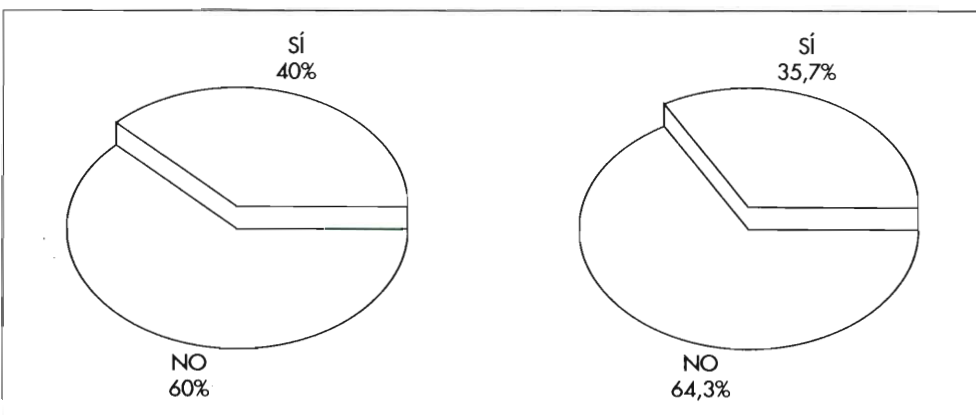
GRÀFICA 8
ESQUERRA: Existència d'Assistent Social als municipis.
DRETA: Coordinació amb l'Assistent Social on existeix.



GRÀFICA 9
ESQUERRA: Existència d'Equip de Serveis Socials.
DRETA: Coordinació amb l'Equip de S.S. si existeix.



GRÀFICA 10
ESQUERRA: Presència de Serveis Sanitaris.
DRETA: Coordinació on hi ha.



GRÀFICA 11
ESQUERRA: Presència de Serveis Sanitaris.
DRETA: Coordinació on hi ha.

Equip de Serveis Socials.

Com hem vist abans (veure **taula n.º 4**) el 42,86% dels GG.MM. dediquen hores de la seua intervenció a serveis socials, en coordinació amb l'assistent social del seu ajuntament. Per altra banda, en molts ajuntaments (sobre tots als més grans) es troben separades les funcions que fa el Servei Psico-pedagògic Municipal i el que fa l'Equip de Serveis Socials.

La **gràfica n.º 9** fa referència, per una banda, al percentatge de municipis on hi ha Equip de Serveis Socials, i d'altra, enllà on hi ha, si existeix coordinació entre tot dos serveis municipals.

La presència d'Equip de Serveis Socials als municipis amb GG.MM. ha experimentat **una pujada del 10%** des de l'any 89 del 35,7% al 45,7%.

Serveis Sanitaris.

Un altre tipus de servei que podem trobar als Municipis amb Gabinetes Municipals són els Serveis Sanitaris públics (Centres de Salut, Salut Mental, ambulatoris...).

La **gràfica n.º 10** fa referència, per una banda, al percentatge de Municipis amb Servei Psico-pedagògic Municipal on també hi ha Serveis Sanitaris; per altra, en quins d'aquests casos es dona una coordinació de serveis.

Altres Serveis al municipi.

A banda dels Serveis abans esmentats, als Municipis amb GG.MM. trobem altres, la varietat dels que han estat anotats a l'enquesta és molt ampla: EPA, Planificació Familiar i Sexologia, Animació Socio-Cultural, Centre d'Informació Juvenil, Biblioteca Municipal, Grups Culturals, Esports, Servei de Prevenció de Toxicomanies...

La **gràfica n.º 11** fa referència per una banda al percentatge de municipis amb GG.MM. on també hi ha altres d'aquests serveis i per altra en quin d'aquests casos es dona una coordinació de serveis.

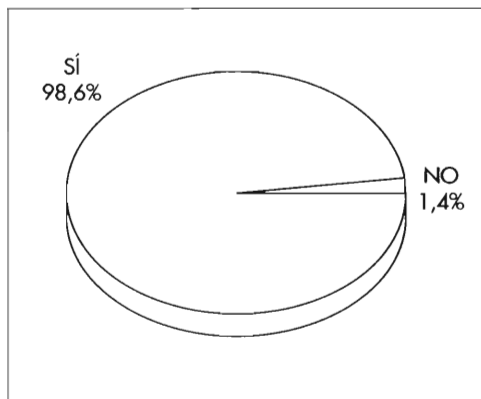
Anotacions Finals.

Cal anotar que en un 25,71% dels municipis amb GG.MM. són presents els 4 tipus de serveis (Assistent Social, Equip de Serveis Socials, Serveis Sanitaris, altres). En un 38,57% es donen els 3 primers. La coordinació amb els 4 tipus de serveis per banda del GG.MM. es dona en un 18,57% dels casos, amb els tres primers en un 27,14%.

4.2. Coordinació amb altres Serveis Psico-pedagògics.

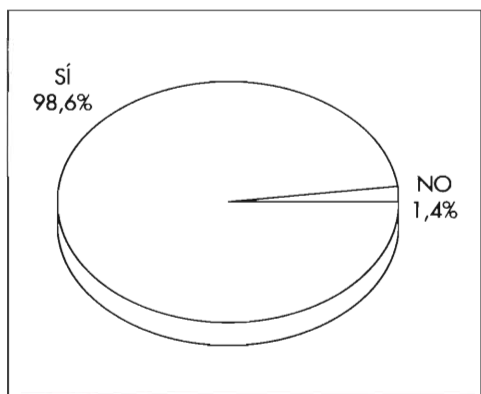
Els Gabinetes Municipals han mantingut des dels seus inicis una llarga història de coordinació entre ells, mitjançant reunions comarcals i intercomarcals (en aquest darrer cas, dintre el marc de la Comissió de Gabinetes Municipals del COP-PV). Per altra banda, l'actual legislació exigeix una coordinació de Zona entre els Serveis Psico-pedagògics Escolars de la Conselleria d'Educació i els Serveis Municipals, sota la supervisió de la Inspecció Educativa.

La **gràfica n.º 12** fa referència a l'existència d'aquesta coordinació tècnica, amb l'SPE de Zona. Hom pot veure que aquesta és majoritària (més del 98%).



GRÀFICA 12
Coordinació amb l'SPE

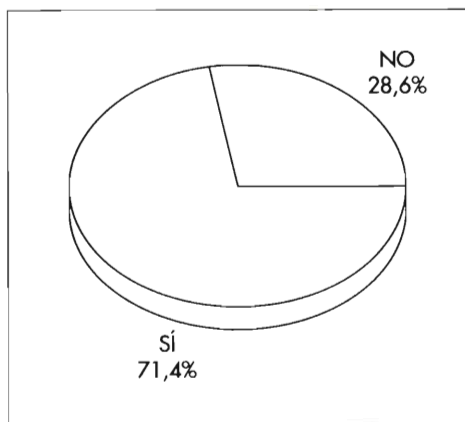
La **gràfica n.º 13** fa referència a l'existència de Coordinació amb la resta de Gabinetes Municipals de la respectiva comarca, casualment els percentatges són exactament igual



GRÀFICA 13
Coordinació amb GG.MM.

d'alts als de la coordinació amb l'SPE (no així els Gabinetes implicats al percentatge). Aquest 98,57% és fins i tot superior al 88,18% de la primera enquesta.

Per altra banda, dels professionals que treballen a l'SPE, és el/la logopeda la persona amb qui més estreta-



GRÀFICA 14
Coordinació amb Logopeda SPE

ment es treballa. Açò queda reflectit a la **gràfica n.º 14** amb un 71,43% de casos en els que el GG.MM. es coordina amb el/la logopeda de l'SPE de Zona que atenen casos de la localitat.

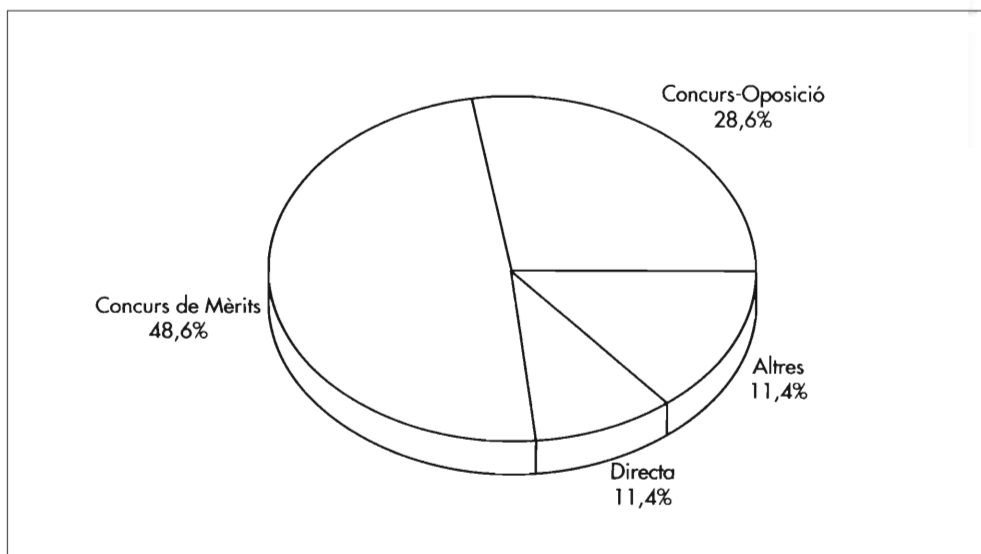
5. Condicions Laborals.

5.1. Forma d'accés al lloc de treball.

Les formes d'accés al lloc de treball mantenen uns percentatges semblants als de l'anterior enquesta. A la **gràfica n.º 15** hom pot veure com el Concurs de Mèrits ha estat la forma d'accés més utilitzada pels Ajuntaments.

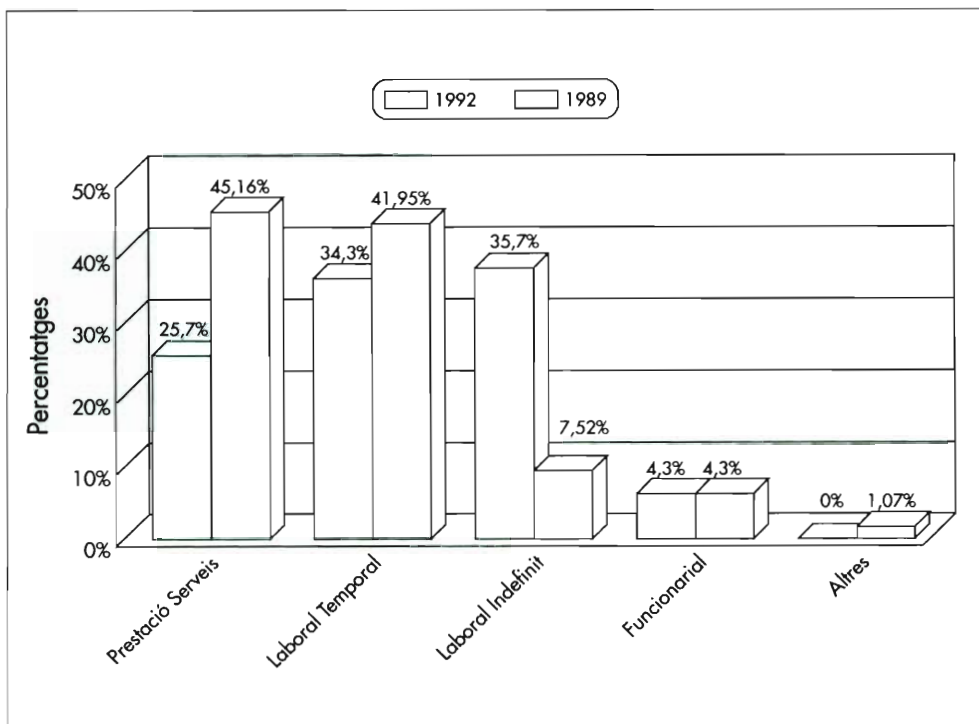
5.2. Tipus de Contracte.

Comparant els resultats de l'anterior enquesta amb els actuals, hom pot veure significatives variacions en un sentit positiu. A la **gràfica n.º 16** es comparen els resultats de l'actual enquesta amb els de l'anterior; els percentatges fan referència al nombre de Gabinetes, no a la quantitat de professionals.



GRÀFICA 15
Forma d'accés al lloc de treball





GRÀFICA 16
Tipus de Contracte

Així doncs, podem anotar:

- La desaparició (al menys a les enquestes enviades no consta) dels contractes **que** no es subjectaven a cap norma legal de contractació (els "altres").

- El manteniment del percentatge dels contractes funcionarials en un 4,3% dels GG.MM. (no ha existit creixement).

- La forta pujada dels contractes laborals indefinits del 7,5% al 35,7% (28,2 punts de pujada), la qual cosa parla d'una estabilització del col·lectiu de treballadors, i en conseqüència del model d'intervenció des del i per al municipi.

- Els contractes laborals temporals es situen en un 34,3% front al 42% de l'anterior vegada (7,7 punts de baixada), evidentment molts contractes temporals han passat a indefinits, i ha existit un trasvàs de contractes de prestació de serveis a temporals.

- Els contractes de Prestació de Serveis⁵ han tingut una forta davallada del 45,2% al 25,7% (19,5 punts), aquesta forma no laboral de contractació ha deixat d'èsser la més utilitzada pels Ajuntaments.

- Així doncs un 40% dels GG.MM. té contractes estables (funcionarials o indefinits), un 74,3% tenen contractes amb drets laborals, i només un 25,7% resten sense cap dret laboral.

5.3. Retribucions.

A la **taula n.º 5**, hom pot veure la mitjana de les retribucions mensuals brutes per tipus de contracte; cal considerar que cada GG.MM. treballa unes hores a la setmana diferents, que cada conveni municipal és diferent i que cadascuna de les formes de contractació introdueix noves variables, per la qual cosa la dispersió és màxima.

Tipus contracte	sou 1989	sou 1992	Pujada	
			ptas.	%
Funcionarial	155.000	231.000	76.000,00	49%
Laboral Indefinit	126.100	176.620	50.520,00	40%
Laboral Temporal	98.700	143.080	44.380,00	45%
Prestació Serveis	94.500	123.930	29.430,00	31%

Taula n.º 5.

Nota: les cifres han estat arrodonides

5.4. Afiliació sindical.

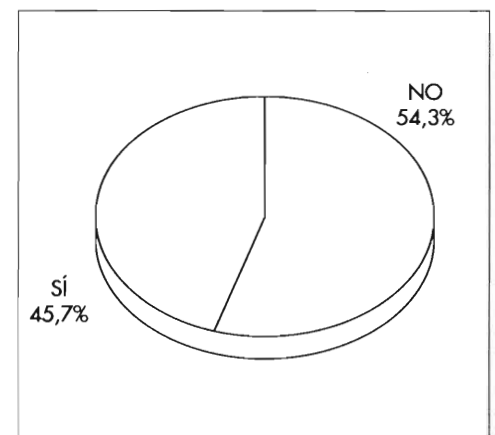
El col·lectiu desl treballadors dels GG.MM. ha estat dispers en quant al lloc de treball, molt unit però, en quant a les seues reivindicacions, un dels canals que han estat fet servir és el sindical (l'altre la Comissió d'Intervenció Municipal del Col·legi de Psicòlegs). A la **gràfica n.º 17** hom pot veure els percentatges de GG.MM., on SI que hi ha almenys un afiliat a algú dels sindicats i on NO hi ha cap afiliat.

Per altra banda, a la **gràfica n.º 18** hom pot veure els percentatges d'afiliació sindical (individuals) dels membres dels GG.MM.:

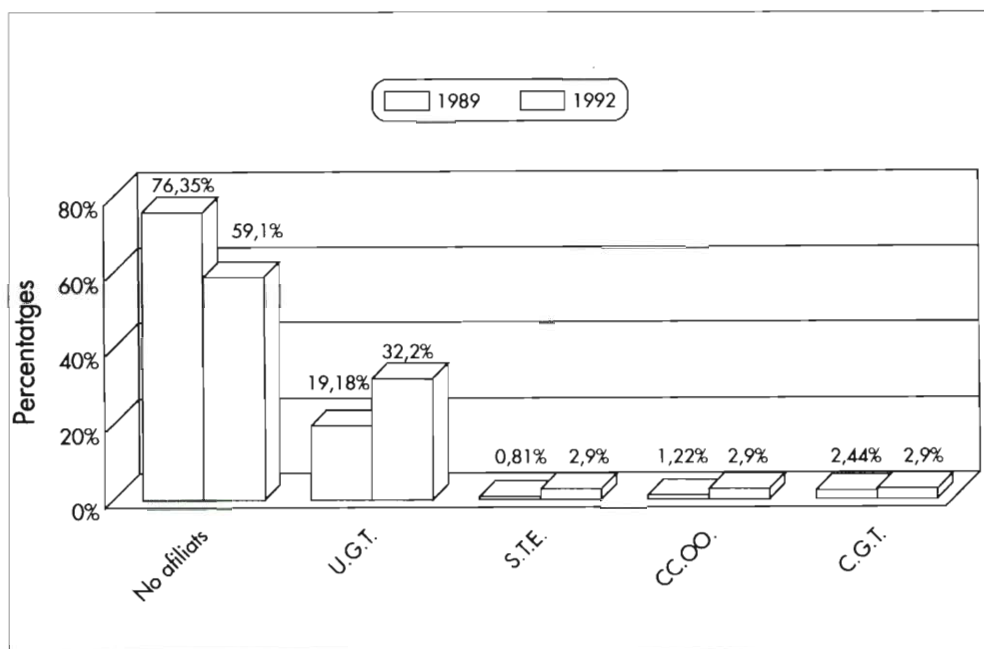
- Respecte a l'anterior enquesta, en la que declaraven afiliació sindical el 23,7%, trobem 17,1 punts d'augment fins l'actual 40,8%.

- Per altra banda, l'afiliació, quan es dona, és en la seua totalitat als sindicats qualificats de classe o progressistes:

- UGT es continua configurant com el sindicat majoritari amb una pujada de 13 punts des del 19,2% fins l'actual 32,2% dels membres dels GG.MM.; cal dir que els membres dels GG.MM. es troben afiliats en aquest sindicat en dos Federacions diferents: FETE-UGT (Fede-



GRÀFICA 17
GG. MM. amb algú afiliat sindical



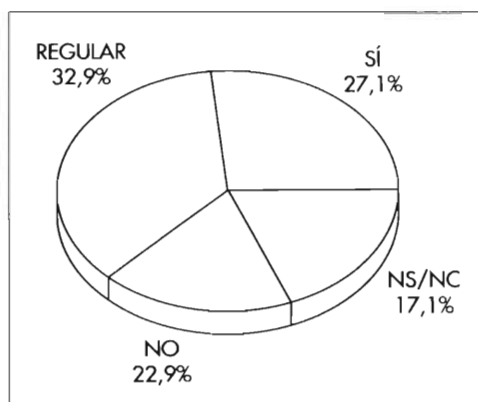
GRÀFICA 18
Afiliació Sindical Individual

ració de treballadors de l'Ensenyament) i FSP-UGT (Federació de Serveis Públics).

- La resta dels Sindicats, STE, CC.OO. i CGT es mantenen en un igualitari nivell del 2,9% cadascun d'ells.

5.5. Possibilitat de futura estabilitat laboral

Les expectatives dels GG.MM. cap a una millora de les seues condicions laborals es troben dividides, com hom pot veure a la **gràfica n.º 19**, de tota manera són majoria els que veuen alguna possibilitat (el 60%).



GRÀFICA 19
Expectatives de millora

FONTS CONSULTADES:

PERETO, M., i RICART, C. (1989): Dossier Informatiu sobre els Gabinetes Psicopedagògics Municipals. *Informació Psicològica* n.º 39. Col·legi Oficial de Psicòlegs del País Valencià.

2. La Conselleria d'Educació a la Guia "Tu decideixes" dels curs 92/93 arreplega un llistat de 166 GG.MM. al "Pla d'activitats, Guia de Recursos dels SPEs". Ja no intervenen com a tals a l'educació, en un cas per pas a Serveis Sanitaris i en Dos a Serveis Socials.

3. Les dades que han estat fetes servir per fer els càlculs s'han tret de "Estadística Municipal volum 5", Institut Valencià d'Estadística Generalitat Valenciana. València 1991.

4. Per altra banda el "Pla d'Activitats Guia de Recursos dels SPEs" de la Conselleria d'Educació i Ciència a la seua edició de l'any 1991 arreplega una xarxa de 34 equips d'SPEs, amb 239 professionals qualificats com a PEP (Professor especialista en psico-pedagogia), i alguns com a Psicòlegs o Pedagogs, i 147 repartits entre logopedes, assistents socials i altres, amb un total doncs de 386 professionals.

Dels 239 esmentats en primer lloc tan sols 113 atenen el "sector" (centres Públics d'Infantil i Primària d'una zona), àmbit en el que conflueixen amb la tasca principal dels GG.MM.; els 126 restants atenen centres de Secundària i específics.

5. Recordem el que deiem a l'anterior enquesta respecte a aquesta forma de contractació:

Els contractes de Prestació de Serveis. Son contractes administratius per a obres o serveis. L'Ajuntament "lloga" el Servei Psicopedagògic de la mateixa manera que es fa per exemple en la construcció d'una obra per a l'Ajuntament; no es fa contracte laboral al considerar el treball com a "no habitual" encara que els membres del Gabinet porten anys al servei de l'Ajuntament.

En aquest tipus de contracte els Ajuntaments convoquen, doncs, les places a subhasta pública, amb el preu a la baixa, poden elegir l'oferta més barata.

Així veiem:

- Uns honoraris mínims del Col·legi Oficial de Psicòlegs que no són respectats, en molts casos, ni per Ajuntaments ni per licitadors. També tenim Ajuntaments que no convoquen al Col·legi als tribunals de selecció.

- La duració dels contractes sol ésser la del curs escolar (10 mesos màxim), sense seguretat de renovació, i refent any rere any els papers novament per tal de tornar-se a presentar a la licitació.

- Dia no treballat (Vacances, Estius, etc) és dia no cobrat, doncs es cobra per hores treballades.

- No hi ha dret, evidentment a pagues extres.

- Tampoc a l'atur durant els mesos d'estiu o quan finalitza el contracte.

- Un punt molt important és que el Psicòleg en prestació de Serveis no té dret a la Seguretat Social, i legalment segons la normativa actual, no pot pagar-se el règim d'autònoms, doncs aquesta professió no hi està inclosada.

- Igualment tampoc cotitza una pensió de la Seguretat Social per a l'hora de la jubilació.

- No es té dret a baixes per malaltia, o per maternitat, en casos com aquests, o be es busca un substitut pagat per un mateix, o be es depent de la bona voluntat de l'Ajuntament.

- Hom demana per a aquest tipus de Servei la Llicència Fiscal de professionals liberals, davant d'unes relacions que tenen molt de laborals sense ser-ho i poc de treball "liberal": hi ha un horari al que s'està subject, una supervisió permanent, llocs fixos de treball... tot com qualsevol treballador laboral. Arbitrarietats, però, com acomiadaments, o fi definitiu de la contractació no es regeixen per l'Estatut dels Treballadors.

VARIS (1991): *Plà d'Activitats. Guia de Recursos dels Serveis Psicopedagògics Escolars*. València, Conselleria de Cultura Educació i Ciència de la Generalitat Valenciana.

VARIS (1992): *Tu Decideixes, Guia d'Estudis curs 1992-93*. València, Conselleria de Cultura, Educació i Ciència de la Generalitat.

VARIS (1987): *Sòcio-Psico-Pedagogia i Municipi*. Coordinadora Comarcal de Serveis Socio-psico-pedagògics Municipals de la Ribera.

VARIS (1991): *Estadística Municipal*, volum 5e. València, Institut Valencià d'Estadística de la Generalitat Valenciana.

VARIS (1992): *Anuario EL PAIS 1992*. Madrid, Ediciones EL PAIS.

NOTAS:

1. A banda de l'edició que feu la Comissió de Gabinetes Municipals del Col·legi Oficial de Psicòlegs, hom pot consultar l'article que sota el mateix títol es publicà al n.º 39 de la revista "Informació Psicològica" el setembre de 1989.

