

— La pluralidad y la diversidad enriquecen el conjunto de la vida colectiva.

— El conocimiento mutuo permite rebajar los niveles de miedo y desconfianza.

— La cultura y la educación no se producen sólo a través de las vías formales, sino de unir intercambios sutiles, que son más ricos cuanto más abierto y plural es el medio en el que se desenvuelve el individuo.

La demanda que actualmente la sociedad genera, es la de que se trate humanamente al «diferente», pero que se le mantenga aparte. Intentar integrar significa reconvertir esa demanda y forzar mecanismos sociales. Es un trabajo profundamente activo. Y en cada caso el camino tropieza con resistencias que tienen que ver con dos órdenes de problemas: los de la mentalidad o reserva hacia lo nuevo, lo desconocido o mal conocido, hacia lo cambiante, sobre todo cuando afecta a la vida cotidiana, y los técnicos, ya que se plantean situaciones nuevas para las que a menudo no se dispone de experiencias

debidamente tecnicizadas y elaboradas.

En los casos de integración del niño disminuido en el sistema escolar ordinario somos conscientes de que la propia institución escolar se resiente, entra en crisis cuestionándose tanto objetivos como metodologías y criterios organizativos. Como dice Jim Kyle (11), la clave de la integración es que cambie la comunidad. Se necesita que los maestros comprendan la situación. Que la sociedad cambie. Es el cambio de actitud (profesional y social) el que hace posible la integración.

### Bibliografía

(1) Perelló, J. Entrevista en la revista «Proas». Enero-febrero 1985, pág. 7.

(2) Löwe, A. «Detección, diagnóstico y tratamiento temprano en los niños con problemas de audición.» Ed. Médica Panamericana. Buenos Aires, 1982, pág. 94.

(3) Renau, D. «Principios y condiciones de la integración escolar.» Cuadernos de Pedagogía, n.º 120, págs. 14-55.

(4) Colin, D. «Psicología del niño sordo.» Ed. Toray-Masson, S. A. Barcelona, 1980.

(5) Lafon, J. V. *Etiología y diagnóstico de las sorderas*, en la obra «Trastornos del lenguaje, la palabra y la voz en el niño.» Launay-Borel Maissonny. Ed. Toray-Masson, S. A. Barcelona, 1979, pág. 228.

(6) Löwe, A. Op. cit. Págs. 13-14.

(7) Furth, H. G. «Pensamiento sin lenguaje. Implicaciones psicológicas de la sordera.» Ed. Marova. Madrid. 1981.

(8) Myklebust, H. R. «Psicología del sordo.» Ed. Magisterio Español. Madrid, 1975.

(9) Gotter. «Los grandes problemas del lenguaje infantil.» Quirós y otros. Ed. C. M. I. Buenos Aires, 1970, pág. 61.

(10) Schragger. Op. anterior, pág. 93.

(11) Kyle, J. Seminario internacional sobre el lenguaje de signos. Madrid, 1985.

# Un renovado enfoque logopédico

En este planteamiento conceptual se asienta el enfoque logopédico del equipo del Centro de Audición y Lenguaje

**Amparo Rubio Camarasa/  
María Teresa Viruela Martín**

La logopedia se abre cada vez más a la influencia de otras disciplinas.

El avance técnico y científico de diversos campos permite un mayor conocimiento y una mejor comprensión del hecho lingüístico.

En el mismo orden de adelantos se inscribe la eficacia creciente de los estudios diagnósticos y de tratamiento de los trastornos de la comunicación, para cuyos planteamientos multicausales encuentran amplio terreno de desarrollo nuevas tendencias terapéuticas.

No se trata de una logopedia de técnicas estándar y planes reeduca-



tivos puntuales-estáticos, sino de una logopedia dirigida conscientemente a la enseñanza-aprendizaje del lenguaje, que, operando desde el campo psicolingüístico, favorece los procesos de la comunicación y el desarrollo del pensamiento infantil en un contexto habitual.

Es una respuesta integradora a las necesidades globales de los niños con déficit auditivos, en particular a sus necesidades de comunicación e interrelación, por lo que se trata de globalizar tanto las distintas perspectivas de lenguaje como sus aspectos lingüísticos, afectivos, sociales, psicológicos y de aprendizaje.

Este enfoque hace cada día más imprescindible la acción interdisciplinar.

El tratamiento logopédico está totalmente apoyado y relacionado con las características psicológicas del niño y de su medio.

Según la etapa evolutiva del niño, este tratamiento tendrá unas tendencias más globalizadoras o más específicas.

Esto nos conducirá a un planteamiento de una logopedia activa, que intentará poner en marcha aquellos recursos de la psicologopedia actual que favorezcan una interrelación más

dinámica entre los intereses del niño y su comunicación.

Esta visión dinámica del lenguaje nos hace desechar la logopedia inflexible, rígida, estática, y nos obliga a un estudio y observación constantes del niño, tratando de adaptarle todos los recursos de una pedagogía activa, implicando en el trabajo a la guardería, la escuela, la familia y el medio, en un todo comunicativo del que surgirán en el momento oportuno el entronque de los temas sistemáticos del lenguaje.



**Pregunta.-**Per començar voldríem que ens parlàreu de quan es va crear el servei, i quines han estat les seues funcions i les seues àrees d'actuació des d'aleshores fins ara.

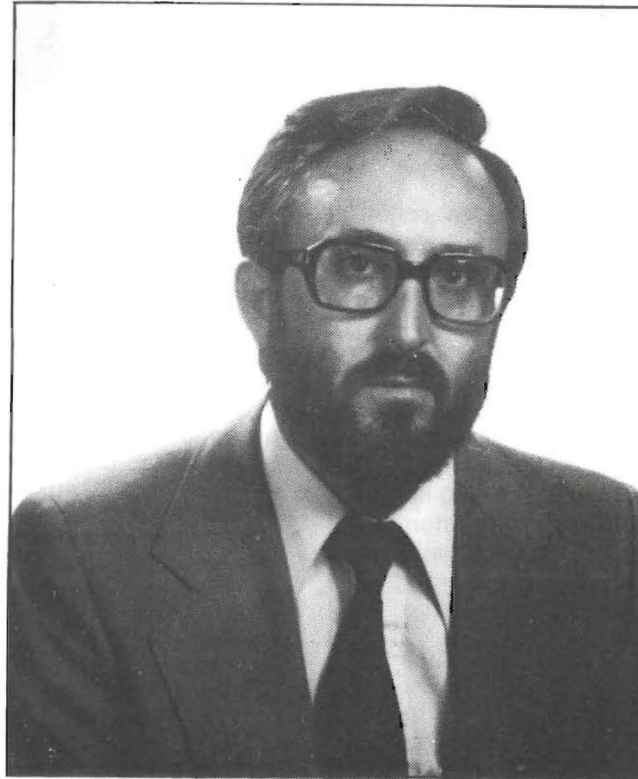
**Resposta.-**L'actual Centre de Diagnòstic, Intervenció i Coordinació d'Audició i Llenguatge té l'origen en març de 1981, quan la Diputació de València creà el que aleshores es deia «Gabinet Psicopedagògic de l'Institut Valencià de Sord-muts».

Llavors hi havia dues àrees d'actuació: atendre els xiquets propis del col·legi de sord-muts i aquells altres que no estaven escolaritzats en el col·legi, i que eren de la «província» i tenien problemes d'audició. En aquell moment es creà com un projecte del que seria en el futur el gabinet; inicialment començà a funcionar amb dos psicòlegs i dos pedagogs, que realment funcionaren a ple rendiment al curs següent, el 81-82.

Com hi havia una tasca, no tan definida, com eren les necessitats dels xiquets no escolaritzats en el col·legi nostre, hom plantejà la realització d'un cens de població. Això va estar fet per tres vies. Per una banda, els col·legis a través de la inspecció

**Entrevista realitzada a Gaspar Izquierdo e Isidro Mansanet, que amablement se ofrecieren a la realització de este «dossier», con el que tenemos la intención de iniciar una aproximación a aquellas instituciones públicas y privadas desde donde se ejerce nuestra profesión.**

**El consell de redacció**



**Gaspar Izquierdo Ros.**

d'EGB, que intervingué facilitant el procés. Per altra banda, els metges,

mitjançant la Conselleria de Sanitat. Finalment, la via dels ajuntaments,

sobretot de cara a la incidència en les guarderies i en els xiquets més menuts de l'edat escolar, als quals era més difícil localitzar-los.

A partir d'això ha anant fent-se eixe cens, que encara està sense actualitzar, donat que constantment anem rebent necessitats de diferents llocs.

En març del 82, els xiquets que estava pensat que foren escolaritzats al col·legi de sord-muts al curs següent, se'ls ofería, als que vivien prop de la ciutat de València, un servei ambulatorio de logopèdia i estimulació del llenguatge. Llavors aquests xiquets venien varis dies a la setmana, i en finalitzar el curs hom plantejava l'entrada o no en el col·legi. Tots els pares decidiren continuar un altre any amb el servei, i aquests xiquets estaven o bé en guarderies infantils o bé en parvularis, durant el dia, en contacte amb xiquets cients, i uns dies a la setmana venien a un servei ambulatori.

**Pregunta.-**I quin personal hi havia per a desenvolupar aquest treball?

**Resposta.-**Ja, d'alguna manera estaven els membres del gabinet, però l'atenció logopèdica dels xiquets va estar assigna-

da, dins del servei, a un professor del col·legi, el qual havia treballat dintre de l'àmbit escolar la logopèdia. Nosaltres, mentrestant, seguíem la tasca que ens havíem plantejat.

En acabar el curs 81-82, a la vista del que havia estat el primer any de funcionament, el que ens varen plantejar els membres de l'equip, al qual ja s'havia incorporat un assistent social, va ésser que hi havia dues àrees d'actuació. Per una banda hi havia el col·legi, que ja existia anteriorment a la creació del gabinet. Per una altra banda hom veia un camp que calia anar desbrossant. Llavors, com a conseqüència d'allò que el cens ens anava aportant, al inici del curs següent definírem dues àrees d'actuació que es digueren: *Acció Interior* i *Acció Exterior*.

L'Acció Interior s'ocupava del treball estrictament dintre de l'àmbit del col·legi, i era realitzada per un psicòleg i un pedagog. L'altre pedagog i l'altre psicòleg s'ocuparen de l'àrea d'Acció Exterior, dels xiquets que no assistien al col·legi pròpiament, o bé perquè no tenien una pèrdua suficientment elevada, o bé perquè, encara que tenien pèrdua, eren xiquets que manifestaven unes bones condicions per poder quedar-se en una atenció de guarderia o pre-escolar, essent molt menuts, i els pares podien dur-los a un servei d'ambulatori. Aquesta àrea d'Acció Exterior és la que hem anat ampliant i definint.

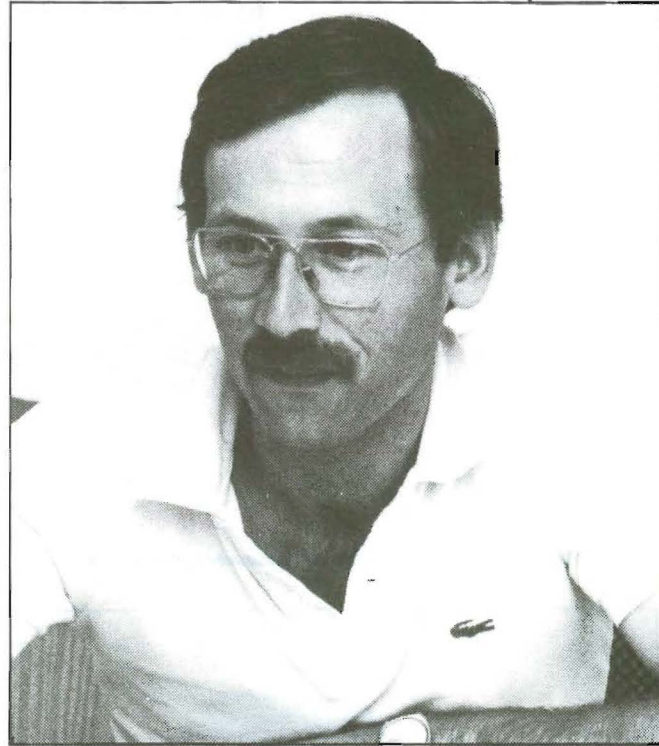
Quan ja s'havia definit l'àrea d'Acció Exterior, es van incorporar dos noves logopedes. De manera que estàvem en l'àrea un psicòleg, un pedagog i tres logopedes, una d'elles feia concretament més funcions de psicomotricitat; l'assistent social comparteix el treball, ja que totes les necessitats socials les canalitza el servei mitjançant la mateixa assistent social.

**Pregunta.-En aquest moment, quant de personal tècnic teniu al institut?**

**Resposta.-**Caldria aclarir que enguany la Diputació ha aprovat un nou reglament per a tota la qüestió de la política de sords que ja portava. És a dir, allò que antigament era l'Institut Valencià de

que fa al col·legi i al àrea de serveis i administració, preferim no parlar.

A partir de l'aprovació del reglament de l'IVAF, el Centre d'Audició i Llenguatge es planteja, a la vista de les necessitats i d'una demanda social, l'ampliació del servei. Hom elabora un projecte, a llarg temps, del que deuria d'és-



Isidro Mansanet Mansanet

Sords i Muts ara constitueix l'Institut Valencià d'audio-fonologia, i dintre d'aquests hom pot definir tres àrees:

— Hi ha el Col·legi Provincial de Sords, en el qual estan els xiquets que s'escolaritzen al Centre d'Educació Especial.

— Està el servei nostre, que ara hom nomena Centre de Diagnòstic, Intervenció i Coordinació d'Audició i Llenguatge.

— Resta una àrea de serveis i d'administració, la qual és per a tot l'Institut Valencià d'Audio-fonologia.

Definides ja aquestes àrees, fonamentàriem l'entrevista en el que és el servei nostre, el Centre d'Audició i Llenguatge. Pel

ser aquest centre i es confecciona l'organigrama. Per començar pensàvem que era molt necessari el camp de la logopèdia, el qual s'amplià, començant a treballar, a principis de gener del 85, cinc nuclis d'intervenció de tipus comarcal, però cadascun d'ells amb unes característiques i unes connotacions diferents.

Nosaltres el que proposem és no ampliar més el servei sinó, per contra, clarificar el camp pensant que el camp del sord no té una solució única, que hi ha una diversitat de problemes, i cal cercar diferents models d'intervenció. I hom no pot plantejar eixos models sense abans haver debatuda, estudiada i vista la problemàtica. Nosaltres

hem proposat diferents models d'intervenció a partir d'un treball de logopèdia, recolzat per el que suposa el Centre de Diagnòstic com a referència central.

Dintre del funcionament actual hi ha, per una banda, un servei ambulatori, atès per dues logopedes, on venen xiquets a una reeducació puntual varis dies a la setmana; són xiquets molt menuts, alguns inclús de mesos. Per l'altra banda tenim els nuclis amb les seues diferents característiques i una logopeda en cadascun d'ells.

— El nucli de Xàtiva, que té un àmbit més comarcal.

— El d'Alzira, que és el propi d'una gran ciutat.

— El de Montcada, que suposa una interrelació del que pot ésser en el futur una logopeda amb la col·laboració d'un gabinet psicopedagògic municipal.

— Un altre de tipus itinerant, que està bàsicament situat entre Mislata, Burjassot i València ciutat.

— Després hi ha un col·legi públic on hi ha un grup de xiquets sords profunds integrats amb els oients, i on hi ha una logopeda incorporada al claustre de professors com un element més en el treball del conjunt de l'equip.

I aquests són els models que voldríem potenciar de moment, clarificant la seua viabilitat, per a després açò generalitzar-ho des de d'altres instàncies. A més a més, hi ha la funció de diagnòstic i orientació per a tota la població que acudeix al servei i que està atesa per el psicòleg i el pedagog. Ja hem parlat del treball de l'assistent social, i també hi ha un auxiliar administratiu. En total, deu persones.

**Pregunta.-Has parlat de dues coses que semblen molt importants, el treball logopè-**

**dic i el treball d'integració; respecte al treball d'integració, us voldria preguntar quan i com va sorgir la idea de fer-ho. Quines influències us arribaren per a plantejar-vos aquesta possibilitat?**

**Resposta.**-Nosaltres havíem estat professors del col·legi de sords durant varis anys, o siga, que ja tenim l'experiència directa del que suposa un centre d'educació especial per a sords. Havíem tingut casos puntuals que d'una forma personal havíem vist i fet una orientació als pares d'alguns d'ells, en el sentit de que estarien millor en un context d'oients.

El 100% dels casos que havíem fet tingueren un èxit sorprenent, els xiquets milloraren moltíssim en incorporar-se a un centre d'oients; açò per una banda. Per l'altra, en l'observació directa del treball amb els xiquets me-

nuts amb els quals començàvem a treballar van veure que els rendiments eren molts satisfactoris. Tot açò ens ha permès reflexionar sobre el tema de la integració, que avui està de moda, i que nosaltres hem debatut prou; en l'equip no estem a favor d'una integració realment, sinó que el concepte nostre és més de normalització. Què vol dir això? Que el xiquet, en compte de clavar-lo de menudet en una institució, preparar-lo, i que després torne al seu medi, pensem com a model de treball bàsic el que és contrari: donar al xiquet les possibilitats de funcionament normalitzat en el seu propi context. En aquest model de treball és prioritari començar amb el xiquet des de que hom detecta el dèficit, quan més aviat millor. I en el cas que hom veja que no pot funcionar en unes condicions normalitzades, doncs, que arribe a la institució. Mo-

dels hi ha d'altres, però nosaltres pensem que aquest és el més escaient; l'hem reflexionat, i a més hem vist com funciona en altres països de la nostra àrea.

**Pregunta.**-**El que sembla clar per al vostre treball de normalització és que necessiteu un recolzament logopèdic. Però la pregunta aniria per saber si realment correspon a la Diputació donar aquest recolzament logopèdic.**

**Resposta.**-Més bé deuria d'ésser la Conselleria qui es fera càrrec del tema.

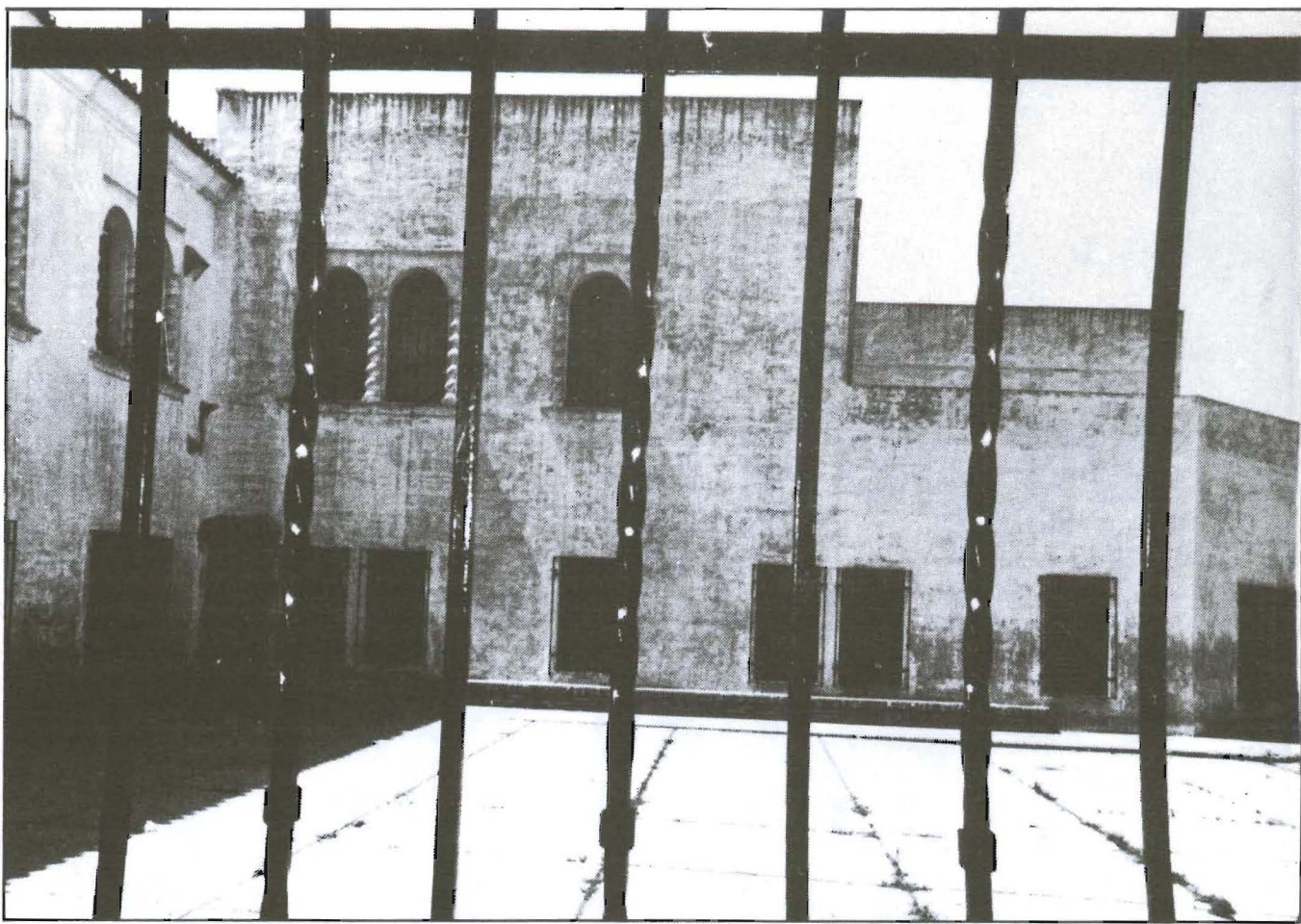
Ja hem comentat adés el projecte de reforma; això ha implicat tota una reflexió sobre el que estàvem fent, i plasmar-ho en una espècie de reglament marc.

Aleshores, dintre del nostre model, potser caldria insistir que aquell primer model d'ambulatori presenta una doble vessant: és ambulatori, però

sobre tot va dedicat a allò que nomenen estimulació primerenca. Es dir, que hi ha unes prioritats de treball.

Ara, per allò que tu preguntes, nosaltres el plantejament que tenim, i cal que això quede ben clar, és que el nombre de logopedes cal que siga reduït, definit i curt. La Diputació ni té infraestructura ni pensem que dega tenir-la a l'hora d'actuar dintre de l'escola, on pensem que deu estar el treball de logopèdia. Siga en itinerant, siga perquè l'àmbit és comarcal, o siga en una població gran, o també en una escola com tenim, siga com siga, és el marc escolar, i aquest sí que té una infraestructura, amb una sèrie de dependències i amb criteris de funcionament.

Per tant, és molt important mantenir un nombre de logopedes escaient per tal que els models que volem estudiar —perquè pen-



sem que són vàlids— s'establesquen, i així l'Administració pugua tenir un referent, veure que realment és un treball que funciona. A la llarga, però, la solució dels problemes que tenen els xiquets d'audició passa per la Conselleria.

Caldria que quedara ben clar el manteniment estricte del projecte, perquè és un projecte molt interessant que l'hem pogut contrastar abans de fer-lo amb professionals de valua de tota Espanya, i que, d'alguna manera, sí que és una qüestió puntera.

**Pregunta.-Quin paper juga o pot jugar la Diputació de València en aquest camp?**

**Resposta.-**Pensem que segueix una línia contradictòria en el camp de l'educació del sord. Per una banda, hi ha una legislació amb una tendència clarament d'integració del xiquet en el seu propi medi, i tanmateix allò que fa la Diputació es destinar

la major part dels seus recursos al col·legi de sords, contractant nous professors i ampliant els recursos materials d'aquest col·legi i tenint en compte que la reducció del nombre d'alumnes es constant en aquestos darrers anys.

Pel que fa a l'altre aspecte de la pregunta, opinem que el paper que pot desenvolupar la Diputació no ha d'ésser el de una via paral·lela a l'assumida per la Conselleria d'Educació, però sí que pot executar una important tasca de canvi qualitatiu en el sector si es capaç de promoure una línia progressista amb les repercussions positives en tot el cos social.

**Pregunta.-Ara tenim la normativa d'educació especial que parla també de la integració del deficient sensorial. Voldria que ens diguèreu com veieu, des del punt de vista profes-**

**sional i concretament des del tema de la normalització que us ocupa, aquesta normativa, i si a partir d'ella en Conselleria hom us fa més cas del que us ha fet fins avui.**

**Que comenteu si ha influït en alguna cosa la normativa d'educació especial.**

**Resposta.-**Home, fins ara no; nosaltres ja portem varis anys en un treball, que la legislació, d'alguna manera, ha anant avalant legalment.

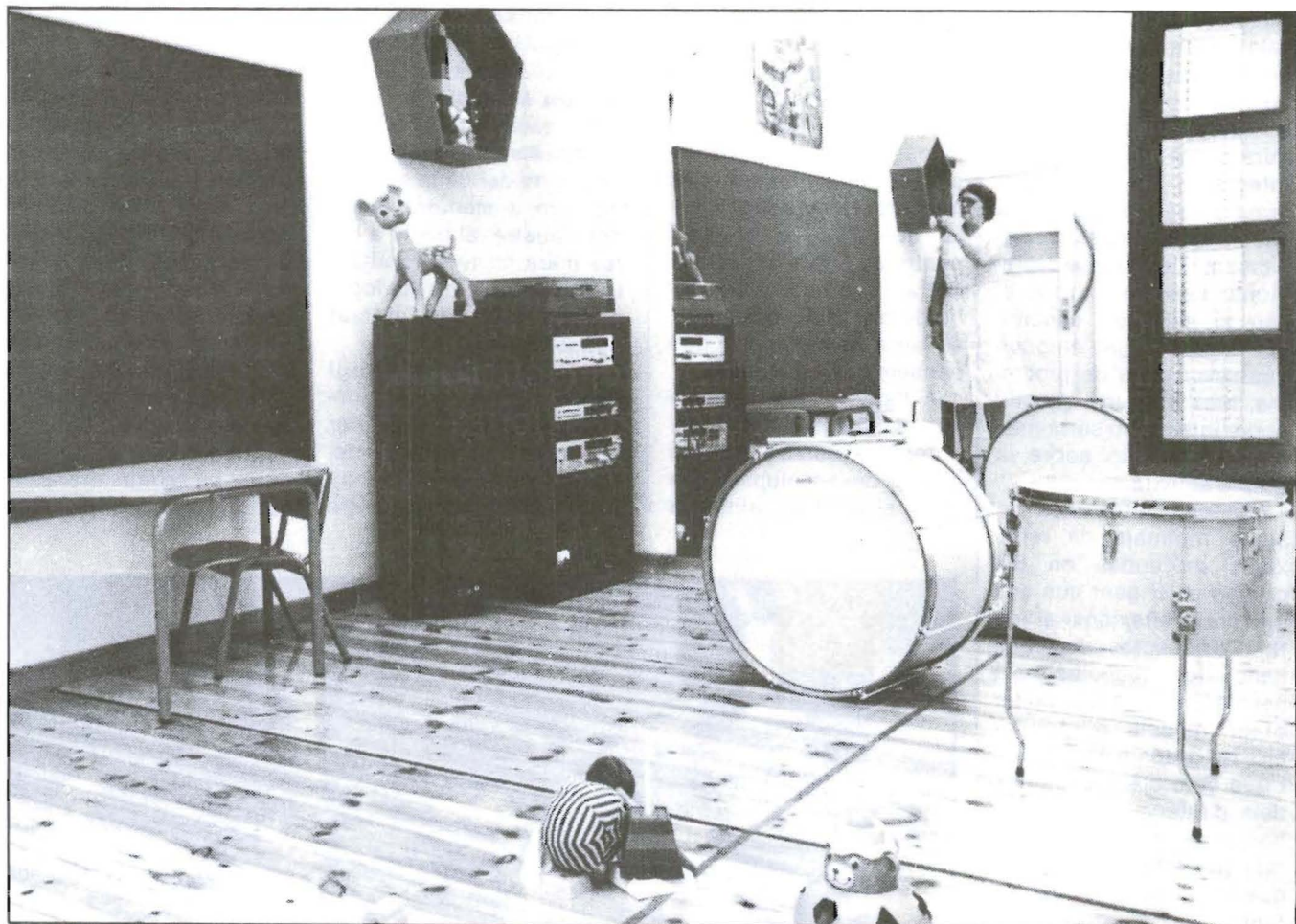
No hi havia un marc legal, com no hi ha avui, donat que la Diputació el que està fent és una funció subsidiària que hom no feia, ni hom fa encara. Falta que la Conselleria d'Educació vaja desenvolupant i adaptant al seu medi actual del País Valencià tot el que hi ha de legislació general. Fins avui en educació general no s'ha legislat res; caldria que el tema fóra prioritari.

Sense entrar en altres àmbits de deficiència i d'integració, aquest camp està prou aclarit, sobretot per el fet de que hi ha un diagnòstic audiològic que és punt de referència, cosa que en altres deficiències no està tan clara.

**Pregunta.-Quin recolzament teniu dels equips de gabinets municipals? Quina valoració podeu fer de la seua col·laboració?**

**Resposta.-**La valoració és positiva, positiva per diverses raons. Per una part, els equips estan per tota la geografia del país, i sobretot per la «provincia» de València; i estan agafant una sèrie de casos que per a nosaltres són impossibles per les condicions del nostre treball. Per l'altra banda, són uns intermediaris de cara també al treball amb els mestres, que és un punt que pensem que sempre té que ésser referència bàsica de tot el nostre treball, donat





que, al cap i a la fi, és el mestre el que roman amb el xiquet més temps, i és el que el coneix millor i té més dificultats a l'hora de la veritat.

Molts gabinets assumeixen els casos en hores puntuals, assumint la part específica. I també hi ha una col.laboració en el sentit d'una demanda de formació que nosaltres, en la mesura que tenim recursos y possibilitats, anem desbrossant-los el camp. A la llarga de l'any estem fent una sèrie de sessions de treball, inclús amb professionals que venen de fora. Aquesta és una tasca que l'any que ve tindrem que donar-li més importància, donat que suposa un efecte multiplicador d'allò que nosaltres puguem fer; i d'alguna forma està en la línia que comentàvem adés: el que no ens interessa es créixer massa com a servei perquè pensem que no és la nostra competència com a Dipu-

tació, però sí pot ésser el servei un element qualificat que pot potenciar altres professionals, i sempre tenir-lo com a punt de recolzament i clarificació del camp. Aquest aspecte el vegem de gran interès, però no pot funcionar tan sols en voluntarisme. Els mestres i la gent dels gabinets han vingut i ningú s'ho ha reconegut. En quant als professionals que han vingut de fora, hem trobat en greus entrebancs administratius.

Nosaltres el que sí oferim a tots és partir d'un diagnòstic audiològic i així clarificar un poc la seua situació escolar; partint d'això, però, els gabinets estan fent una tasca molt important. Els gabinets, al conèixer millor els recursos educatius, socials i familiars del lloc on viu el xiquet, són, doncs, els que faciliten una intervenció més pròxima, i aleshores poden resoldre millor els casos, i sempre ens tenen

a nosaltres com un element de referència; però aquells casos que assumeixen nosaltres estem tranquils en el sentit de que van funcionant.

**Pregunta.**-Ja que heu parlat de la formació, i connectant-lo també amb el tema de la gent de gabinets que està dedicant-se al tema dels sords, podeu avançar algun programa que tingau pensat per al curs que ve? O si queda per al present?

**Resposta.**-El mes de juliol farem un curs de sensibilització per aquells psicòlegs, pedagogs o mestres que durant el curs han assumit casos de xiquets amb deficiències auditives, i que es veuen amb una manca de recursos educatius, i de vegades de criteris. Em pensat elaborar-ne tres, dels quals es faran dos aquest any. En el primer es clarificarà el camp, serà més de criteris; i al mes de setembre, el segon, que serà més

específic i per a les mateixes persones. Versarà sobre tècniques de treball de desmutització, la qual cosa és una tasca molt qualificada professionalment.

**Pregunta.**-M'ha aplegat la notícia de que teniu pensat un projecte ambiciós d'unes jornades per a novembre. Què ens podeu avançar?

**Resposta.**-L'èxit de la integració està més en un canvi d'actituds, el qual vaja des d'un canvi d'actituds professionals a un canvi d'actituds socials. I cal que s'aplegue a tenir unes sessions en les quals hom pugui contrastar opinions. Perquè la integració tampoc significa fer les coses d'una determinada manera, sinó que defensem nosaltres mateixos uns models diferents.

Podríem avançar que tenim idea a finals del mes de novembre del muntatge d'un simposium on es pu-

guen trobar mestres i serveis que recolzen l'escola, els serveis psicopedagògics, centres de professors, etc. Per tal que hom mire no tant un tema sobre integració, sinó més bé el tema de què és la mateixa escola, quines coses estan passant i com té que evolucionar l'escola, perquè al seu si estiguen educats els xiquets que tinguen qualsevol tipus de problema. Més que una qüestió sobre integració seria més bé una reflexió sobre la pròpia activitat.

Voldríem tenir unes sessions matinals de reflexions profundes on pogueran venir gent que ens ajudara a reflexionar al voltant d'aspectes d'escola, llenguatge, tecnologia... I per les vesprades poder oferir models d'intervenció, fer grups més reduïts, i que hom discutisca models d'intervenció. Que, a banda de la reflexió sistemàtica, els mestres tinguen mitjans per poder actuar.

**Pregunta.-Ja que heu parlat altra vegada d'integració o normalització, de cara a l'any que ve, quins projectes d'integració o normalització teniu? A banda del centre on teniu l'experiència hi ha algun centre més en condicions de començar l'experiència?**

**Resposta.-**Una cosa està molt clara, aquí hem tingut, venint al servei d'ambulatori, a tots els xiquets que ara tenim en els nuclis. Des del mes de gener, quan s'incorporen les logopedes i podem iniciar eixos models d'intervenció en els diferents punts, hem vist que la millora dels xiquets que tenim ha estat gran, només pel fet de no fer-los desplaçar-se.

El que és més significatiu és allò que ha passat al col·legi Sara Fernández; és una qüestió que ara mateix estan debatint els mateixos mestres, estan avaluant-lo. Podem dir que l'experiència ha estat molt

positiva, seria el model en el qual més confiança tenim. En aquest col·legi al final hi haurà cinc xiquets de sordera profunda, i eixos xiquets tenen l'atenció d'una logopeda que és membre del claustre, encara que és membre del nostre equip de Diputació. Tot això comporta una sèrie de beneficis fabulosos, és una experiència que pensem que continuarà.

A l'any que ve pensem que a Mislata, al col·legi Maestro Serrano, hom podrà desenvolupar una cosa, si no igual, almenys

seria consolidar el que hi ha enguany, perquè de fet els nuclis que s'han iniciat la idea és que continuen, pel que suposa de continuïtat, i per apropar-nos al model de la logopeda com a element dintre del claustre. El equip a hores d'ara no té garantitzat la continuació de les logopedes que han iniciat aquest treball.

**Pregunta.-**El col·legi que hi ha ara quines funcions compleix? És dir, perquè no hi ha encara un desenvolupament de la integració? Fa falta el centre

**Resposta.-**Hom fem, per aquí ha passat tota la problemàtica de la deficiència auditiva, des de sords adults a sords de mesos, passant per els diferents graus d'audició, i a més amb altres deficiències. Tenim experiència de varis casos que estem tractant els quals, a més de sordera, tenen altres deficiències com puguen ésser deficiència mental, falta de maduresa, problemes de visió, ceguesa, etc.

El problema en aquests casos és sempre el mateix, quan comences un cas el



semblant. Respecte als models que pensem ideals, com no podem funcionar sempre en els millors aspectes, pensem que hi poden apropar-nos. En aquest cas estem veure si la Conselleria té uns professionals que es dediquen al llenguatge, doncs la titulació és un altre tema, i si en té caldria veure si pot prioritzar alguns punts que nosaltres tenim en estudi, i així puguerem parlar d'altres centres. Aleshores el servei funcionaria més a prop del xiquet en funció de les necessitats de cadascun dels punts que tenim.

Per altra banda, un altre objectiu per el curs que ve

o el centre en un futur deu existir com està pensat a r a ?

**Resposta.-**Ja hem dit abans que preferim no parlar del col·legi. Ens duria moltes hores i ens quedaríem sense entrevisita. Eixes preguntes que tu fas tenen resposta per part nostra, però pot ser fóra més apropiat les contestara qui avui duu la línia educativa de Diputació. Nosaltres no tenim cap responsabilitat del que ocorreix al col·legi.

**Pregunta.-Hom planteja en el tractament d'ambulatori tractar sorderes agravades amb algun altre tipus de deficiències?**

vas treballant i és molt difícil donar-li l'alta, i d'algun manera els que assumim els mantenim com models de treball.

**Pregunta.-Com en altres deficiències, l'estimulació precoç en la sordera és molt important. Com duguem avant aquest treball?**

**Resposta.-**Enguany podem dir que tenim molta demanda del servei; possiblement aquest siga el servei públic d'Espanya que, des d'un punt de vista educatiu, reb els xiquets més xicotets.

Si en altres deficiències té importància el diagnòstic i el tractament prime-

renc, en aquesta potser siga de les que més. Hi ha un procés de l'estructuració del llenguatge que es fa abans dels quatre anys; si aleshores un xiquet, sord o oient, ha passat eixa etapa sense un tractament educatiu, després és molt difícil recuperar temps perdut.

Realment el servei una de les prioritats que té és el diagnòstic i el tractament el més prompte possible, a banda d'altres criteris que hem comentat adés de normalització, tractament el més pròxim al xiquet, una política d'audífons que aprofita les moltes o poques restes auditives del xiquet... Aquests serien els criteris que seguim.

**Pregunta.-Quina valoració podeu fer de la integració social que té el sord?**

**Resposta.-**L'experiència dels casos primers que tinguérem fa anys i que s'han incorporat als col·legis partint del centre d'educació especial és molt positiva. L'acceptació per part dels professors, per part dels alumnes oients dels col·legis i les guarderies, dels pares dels oients, ha estat molta. A més, constatem que el sord, dintre d'un context d'oients, no és una de les deficiències que crea dificultat de socialització més que un altre xiquet.

**Pregunta.-I el sord professionalment s'integra en la societat fàcilment o hi ha dificultat?**

**Resposta.-**Això és un altre tema. Avui, en el context sociològic de treball que hi ha, el sord té més dificultats que una persona oient de cara a un treball, cosa que no ha passat en altres èpoques. Caldria aprofitar tota una legislació que hi ha de cara a les empreses (desgravacions, etc.), i per altra banda donar una orientació professional més adient al moment en que estem, la qual falta fer-la.

També el que passa és que el camp en el qual no-



saltes ens menegem és més de xiquets menuts; el 70 per cent, o més, té menys de nou anys.

**Pregunta.- Sabem també que esteu en contacte amb gent de Catalunya que du endavant experiències semblants a la vostra; fa poc heu estat a Madrid en un seminari internacional sobre llenguatge de signes en l'educació dels xiquets amb dificultats de comunicació. Aquestes eixides i contactes amb altres professionals us ratifiquen en la vostra experiència? Us plantegen noves qüestions? Podeu fer una valoració d'aquest seminari internacional i dels contactes que teniu?**

**Resposta.-**Els contactes amb gent tant d'Espanya com d'altres llocs ratifiquen que estem en una línia, que no és novedosa, que en altres llocs fa temps que hom la du a terme, i a més amb resultats constatats per anys d'experiència. Per altra banda relativitzen el tema dels sords, donat que no és un tema homogeni i té plante-

jaments diferents; pensem que hi ha una sèrie de variables, inclús dintre de la pèrdua auditiva; no és el mateix un sord que ha deixat de ser-ho als quatre anys que el que ho és de naixement, per dir un exemple. A banda hi ha altres variables i altres connotacions, com són la família, el tipus de tractament, si ha estat detectat aviat...; hi ha una sèrie de variables que influeixen decisivament en la solució de cadascun dels casos.

Nosaltres pensem que estem en una línia no dogmàtica, estem en disposició de rebre altres alternatives, i som flexibles en el que respecta al tractament dels xiquets, i allò que per a un cas podria ésser una aberració, en altre és la solució.

Els contactes en el seminari internacional ens han ratificat prou la línia que duguem, i ens obrin altres perspectives. En els contactes amb la gent de França, Itàlia, Anglaterra, hem vist que estem en la línia; el que passa és que anem més endarrere. En el

fons pensem que hi ha una manca de voluntat política d'acceptar plantejaments novedosos.

**Pregunta.-Per la nostra part, per ara no tindriem més preguntes, l'entrevista ha estat molt agradable. Si teniu quelcom que afegir?**

**Resposta.-**Afegir una qüestió d'impressió global, que l'equip està molt motivat; és un equip que s'està formant d'un nucli inicial s'ha anat ampliant a unes altres persones. Professionalment està demostrant que són dels millors, perquè han fet un concurs públic, s'ha demostrat la seua valua, etc. A l'hora de la veritat veus que estan funcionant molt bé, i d'alguna manera quan l'equip es consolida —consolidar un equip requereix temps i treball— pensem que pot donar, sense ser pretencions, un bon rendiment, i llavors caldria tenir una bona expectativa.

I voldriem que a nivell de l'Administració respectaren els plantejaments tècnics de base que han estat molt debatuts i tenen una fonamentació científica.