

# HÀBITS DE CONSUM D'ALCOHOL ENTRE LA POBLACIÓ CONDUCTORA DE XÀTIVA I RODALIES

*Juan Ramón Alcocer Pla*

**RESUM** Es presenta un treball on es planteja un estudi al voltant del consum d'alcohol entre la població conductora d'una ciutat i dels pobles de la seua rodalia, entès aquest conjunt com a "nucli de població". Aquesta definició es veu més clara entre la població més jove: una major capacitat per a desplaçar-se entre poblacions costaneres augmenta la possibilitat de que gent d'aquestes poblacions es reunisquen per tal de freqüentar els mateixos llocs d'oci. No obstant, l'estudi recull els hàbits de consum d'alcohol entre la població conductora de qualsevol edat. Altra peculiaritat d'aquest estudi es centra en la metodologia utilitzada per tal de replegar les dades: donat que ens centrem en la població conductora, i que aquesta població està obligada a passar revisió psicotècnica cada cert temps, els centres de reconeixements pareixen el millor lloc des d'on rebre les dades que busquem. Així, aquests centres poden aportar al seu entorn més pròxim, una informació que pot ser interessant.

Hem trobat, entre els conductors que consumeixen alcohol, tres maneres diferents d'utilitzar-lo: al cap de setmana, al menjar, o esporàdicament. Les dades replegades són analitzades per anys i pel modus d'utilització de l'alcohol, al temps que, quan és possible, es comparen amb estudis referents al conjunt de la població espanyola.

**PARAULES CLAU** Alcohol, nucli de població, llocs d'oci, revisió psicotècnica, centre de reconeixement per conductors.

**SUMMARY** We present a project to raise an study about consumer alcohol among city and outskirts villages drivers population; let's say "population nucleus". We can make clear this definition among youngest people: They have a great capacity to go everywhere. In coast towns, young people increase the possibility to meet themselves in leisure places. Nevertheless, this project includes alcohol consumer habits among any driver population ages. Another important characteristic in this project is the method used to collect the information: as we centre around drivers population, and they have a psychotechnical check-up each certain time, the check-up center seems the best place to receive the information we are searching. So, these centers can contribute with a very interesting information.

Among drivers that consume alcohol, we have find three diferent forms to use alcohol: at the weekend, at meal or sporadically. The information is analysed for years, depending on alcohol consumption and, if it is possible, we compare them with other spanish population studies.

## 1. Justificació del treball

Recentment, en data sis de maig de 1999, el govern central ha minorat el nivell d'alcohol permès en els conductors espanyols. A partir d'eixe moment s'ha situat en 0,5 gr./l de sang per als conductors en general, i 0,3 gr./l de sang per als conductors amb menys de dos anys d'experiència o professionals de la conducció.

En un estudi epidemiològic realitzat entre la població espanyola per Rams et al., l'any 1993, es va demostrar la presència d'alcohol en el 55,4% dels conductors i peatons morts en accidents de circulació.

Segons l'enquesta nacional de la salut de 1997, el 62% dels espanyols majors de 16 anys consumeix alcohol habitualment.

Atenent a altre estudi, aquesta vegada de situacions de risc per a la conducció, fet per la D.G.T. en col·laboració amb l'universitat de Valladolid, el 60,26% dels entrevistats a nivell d'estat espanyol, són bebedors setmanals, mentre que un 22,59% ho fan diàriament. Les begudes més consumides són en primer lloc el vi, seguit per la cervesa i, en tercer lloc, els licors. Estudis de la Direcció General de Trànsit, on varen fer controls d'alcoholemia el mateix cap de setmana en les diferents comunitats espanyoles, qualifiquen a la Comunitat Valenciana com una de les que més es condueix baix els efectes de l'alcohol.

En realitat, hi ha una preocupació generalitzada per intentar controlar el consum d'alcohol entre la població que condueix. En alguns països, aquesta mida ha fet minorar els accidents mortals en un 11%. Però, els estudis que



## TEMES D'ESTUDI

HÀBITS DE CONSUM D'ALCOHOL ENTRE LA POBLACIÓ CONDUCTORA DE XÀTIVA I RODALIES  
JUAN RAMÓN ALCOCCER PLA

coneguem es refereixen al conjunt de la població de tot l'estat espanyol. Doncs podem pensar que els resultats obtesos en dits estudis són aplicables a un determinat nucli de població, com pot ser Xàtiva i els pobles de la seua rodalia. No obstant, nosaltres pensem que les característiques pròpies de cada nucli de població el fan diferent a un altre nucli de població, entès "nucli de població" en aquest cas com el conjunt de població de diferents pobles que es reuneixen habitualment en les mateixes zones d'oci. Entre les característiques pròpies de cada nucli de població podem citar el número de llocs d'oci, si estan dintre del casc urbà o fora, si es necessita vehicle per moure's d'un a l'altre, si estan molt dispersos entre ells, els vehicles més utilitzats per als desplaçaments, inclòs el nivell econòmic dels usuaris dels llocs d'oci, etc. Evidentment, aquestes característiques varien segons nuclis de població.

Atenent a aquesta definició de nucli de població, ens hem decidit a estudiar els hàbits de consum d'alcohol entre la població conductora, tant de Xàtiva com dels pobles del voltant.

### 2. Metodologia.

Per tal de replegar les dades de la població que condueix, tant de Xàtiva com dels pobles del voltant, necessitàvem contactar amb un lloc en el que aquesta població tinguera que acudir per la seua condició de conductora. El millor lloc per a dur a terme la replegada de dades es constituïa en un centre de conductors. D'aquesta manera, el centre de conductors pot realitzar, a més que una llavor de control periòdic dels conductors que acudeixen a ell, una llavor d'informació social respecte de la població que recull. El centre utilitzat ha estat el *Centro de reconocimiento de conductores S.L. de Xàtiva*, situat al passatge del Lleó d'aquesta Ciutat.

Entre les preguntes demanades en la informació general figura el consum i dependència a tabac, alcohol, altres drogues, medicació, etc. Les preguntes s'han fet en lloc apartat de la resta d'usuaris, per tal de respectar l'intimitat de cada entrevistat, en un ambient propens a la comunicació oral. No s'ha plantejat com una successió de preguntes, sinó com una conversa dirigida, per tal d'intentar millorar la sinceritat de l'entrevistat. Tampoc s'apuntava la contestació al qüestionari davant del subjecte, per no provocar desconfiança en ell al veure que anotàvem la seua contestació i això podria tenir-se en compte per a l'obtenció o pròrroga del permís o llicència. Les preguntes adients al consum d'alcohol eren les següents:

- *Ha pres, o pren en l'actualitat qualsevol dosi d'alcohol?*. Si la resposta era negativa es feia el comentari: "No prens alcohol mai?", per tal

d'asseverar la contestació. Si tornaven a contestar negativament, normalment adduïen raons del tipus "soc esportista", "l'he provat i no m'ha agradat" o "pot ser perjudicial per a mi".

Si la contestació era positiva, es continuava en aquestes preguntes:

- *Quan beus?*. Les contestacions a aquesta pregunta s'ha classificat en tres grups:

- *al cap de setmana*: si només bevien alcohol en eixe període de temps, inclòs els dies de festa.
- *al menjar*: si només bevien en l'esmorzar, dinar i/o sopar.
- *de vegades*: si bevien esporàdicament, sense hores ni dies fixos, del tipus "quan veig a algun amic em faig una cervesa", o "alguna vegada de les que sope fora de casa", etc.

Quan la contestació donada es podia classificar en un dels tres grups de resposta, es preguntava sobre les altres dues opcions de resposta, per si a la vegada també podia entrar en altre grup de resposta. Per eixemple, si contestava que als cap de setmana, se li preguntava si també bevia alcohol en els menjars o en qualsevol dia de la setmana.

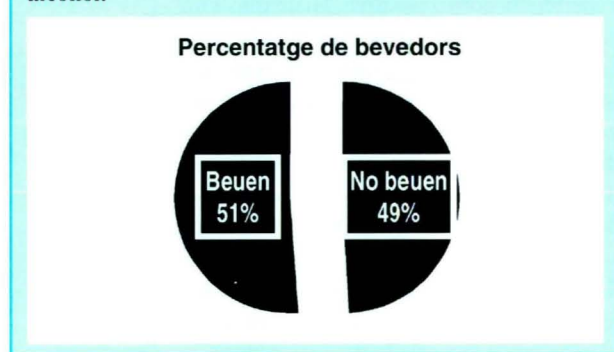
D'aquesta manera es recolliren 400 respostes, entre els mesos de novembre de 1999 i juny de 2000, amb els resultats que es presenten a continuació.

En altre estudi (Álvarez et al., 1993) es classificaren les contestacions en bevedors diaris (tots els dies), setmanals (al menys una vegada a la setmana, excloent els diaris) i ocasionals (menys d'una vegada a la setmana). Per les característiques que ens interessava ressaltar al nostre estudi, optarem per la categorització anteriorment presentada.

### 3. Resultats.

El primer resultat a tenir en compte és si veritablement hi ha una part important de la població que consumeix alcohol (figura 1).

Figura 1: Percentatge de conductors que consumeixen alcohol.

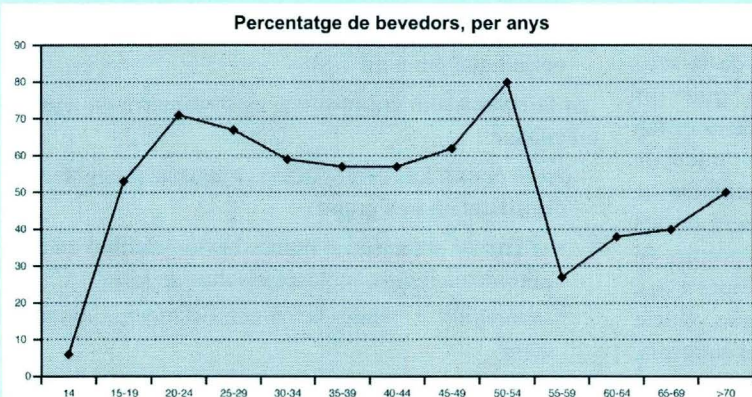




## TEMES D'ESTUDI

HÀBITS DE CONSUM D'ALCOHOL ENTRE LA POBLACIÓ CONDUCTORA DE XÀTIVA I RODALIES  
JUAN RAMÓN ALCOCER PLA

**Figura 2: Percentatge de conductors que consumeixen alcohol.**



Com es pot apreciar, la meitat de la població conductora consumeix alcohol. Les dades recollides es situen per davall de la mitja espanyola, en 11 punts si fem cas de l'enquesta nacional de salut de 1997, o en 9 punts si ens comparem amb les dades de la D.G.T. De tota manera, és una part important com per a cridar l'atenció sobre ella.

A partir d'aquest moment presentarem les dades per anys: hem fixat intervals de cinc anys d'edat cadascú, a excepció de l'inici i la fi de la conducció. Donat el lloc d'on traquem la informació, la major part de la gent es situa als 14 anys (obtenció del ciclomotor), 18 anys (obtenció del permís del tipus B), 28, 38, 48, 53, 58, 63, 68 (fins els quaranta-cinc anys el permís més utilitzat -tipus B- es prorroga cada 10 anys, passant a ser cada 5 fins als setanta, i cada 2 anys a partir d'eixa edat).

Respecte de les persones que consumeixen alcohol, i atenent a la seua edat, trobem la següent classificació (figura 2).

La primera dada que crida l'atenció és que la població de 14 anys que comença a conduir ciclomotors no consumeix alcohol, contràriament al pensar general de la gent. Una part important d'aquesta població es qualifica a ella mateixa de "esportista", i d'haver begut només en les festes del poble, no considerant eixa experiència com a positiva. Hi ha que tenir en compte que la població estudiada no es correspon només a la xativenca, sinó que compta també amb la gent dels pobles del voltant. En aquest estudi no s'ha fet la diferenciació entre la gent de les poblacions del voltant i la de Xàtiva per què el tamany de la mostra no ho ha permès, ni tampoc s'ha considerat significatiu per a la finalitat del present estudi, donat que la gent que utilitza normalment les carreteres del nostre voltant no és tan sols la gent de Xàtiva.

La tendència canvia ascendentment a partir del següent grup d'edat (15-19 anys), fins trobar una punta entre la població de 20-24 anys. Aquesta dada concuadra amb l'obté per Álvarez et al., en 1993, sobre la població conductora espanyola: l'edat d'inici al consum d'alcohol es situava en 17.83 anys com a mitja).

A partir d'eixe moment, la tendència continua estable al voltant del 60%, fins arribar al grup d'edat de 50-54 anys, on hi ha una nova tendència alçista. La nostra idea és que les motivacions vers la beguda son diferents entre les poblacions dels dos pics (20-24 i 50-54 anys), com es demostrarà més avant. A partir d'eixa edat hi ha una

baixada en el consum d'alcohol, que troba el seu punt més baix en el període de 55-59 anys.

Fixem-nos ara en la població que consumeix alcohol només al cap de setmana. Els resultats obtesos es presenten a la figura 3.

Torna a eixir molt baix el percentatge de gent conductora de 14 anys que pren alcohol. La tendència és a l'alça a partir d'eixa edat però, en contraposició a la gràfica anterior, trobem només un pic: el situat al grup d'edat de 20-24 anys. A partir d'eixe moment, la tendència és a la baixa, tendència que només es trenca un poc al grup de 50-54 anys, encara que no arriba a col·locar-se tan alt com el primer pic. Òbviament, la gent jove (de 15 a 29 anys) és la que més ix al cap de setmana, i la que més consumeix alcohol. A partir d'aquestes edats, la gent que en principi ix habitualment comença a eixir menys a causa de un menor poder adquisitiu (van a comprar-se un pis, van a casar-se, etc.), i adquireixen noves responsabilitats (estudien, es casen, tenen fills, etc.).

Com es pot apreciar a la gràfica, el consum d'alcohol al cap de setmana explicaria el primer dels pics trobats a la gràfica 2, que no es repeteix tan significativament en el grup

**Figura 3: Percentatge de bevedors de cap de setmana.**

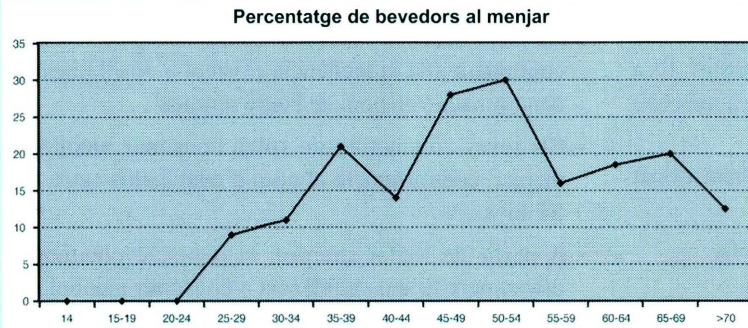




## TEMES D'ESTUDI

HÀBITS DE CONSUM D'ALCOHOL ENTRE LA POBLACIÓ CONDUCTORA DE XÀTIVA I RODALIES  
JUAN RAMÓN ALCOCER PLA

**Figura 4: Percentatge de bevedors d'alcohol al menjar.**



de 50-54 anys. Per tant, la motivació que mou el consum d'alcohol als més joves es centra en el consum d'alcohol de **només** el cap de setmana.

Passem ara al consum d'alcohol en els menjars. Es refereix a la gent que consumeix alcohol a l'hora d'esmorzar, dinar i/o sopar. Els resultats obtesos son els reflectits a la figura 4.

Fins els 24 anys el consum d'alcohol en els menjar és pràcticament nul: els més joves no estan habituats a consumir alcohol en els menjars. Aquesta dada resulta curiosa: l'hàbit de la gent més jove a l'hora de menjar es centra més en beure aigua o refresc en lloc d'alcohol.

També crida l'atenció la notable diferència trobada en el grup de 20-24 anys entre les gràfiques 3 i 4: aquesta gent només beu al cap de setmana, però no entre setmana al menjar.

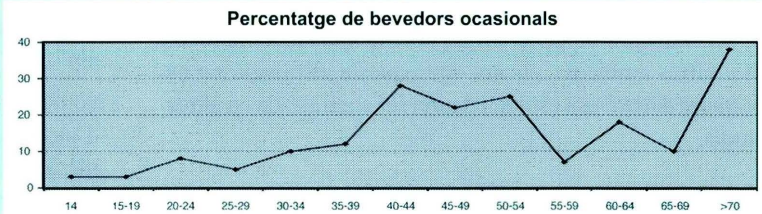
El pic més alt de la gràfica 4 apareix al grup d'edat entre 50-54 anys. Ací trobem l'explicació al pic trobat a la gràfica 1: aquest grup d'edat arrossega l'hàbit de beure alcohol en el menjar, hàbit que va perdent-se en els

grups d'edat inferiors. A partir dels 55 anys, aquesta població també deuria tenir el mateix hàbit, però la tendència de consum és més baixa. Segurament és per què comencen a tenir problemes físics propis de l'edat, i senten la necessitat (o l'obligació) de cuidar-se més.

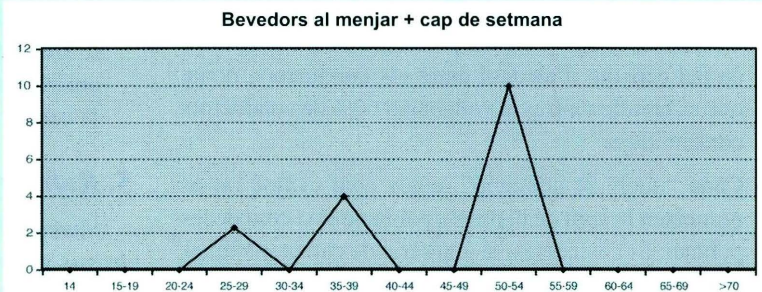
Ara veurem la gràfica que descriu el percentatge de conductors que beuen ocasionalment. Són la gent que beu alguna vegada quan es junta amb determinats amics i "es fan una cervesa", o els que beuen tan sols en determinades

comemoracions com bodes, bateigs, comunions, sopars d'empresa, etc. Els resultats es presenten en la figura 5.

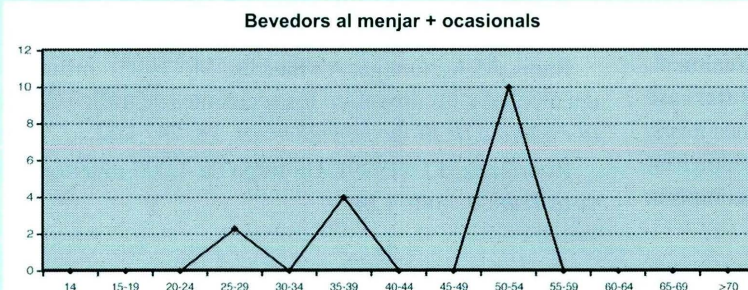
**Figura 5: Percentatge de bevedors ocasionals**



**Figura 6: Percentatge de bevedors al menjar i al cap de setmana**



**Figura 7: Percentatge de bevedors al menjar i ocasionalment**



La tendència comença a ser baixa en els grups d'edat més joves, trobant el primer pic significatiu a l'edat de 40-44 anys. Pareix com si la gent que, en principi, consumia alcohol al cap de setmana passara a consumir-lo esporàdicament: precisament, quan baixa la tendència de consum en el cap de setmana, augmenta en la del consum ocasional. De nou ens trobem en una menor tendència a consumir alcohol centrada al grup de 55-59 anys.

Resulta curiós el segon pic que apareix a la gràfica, i que es centra al grup d'edat de



més de 70 anys: pareix com si esperaren l'ocasió d'alguna celebració per poder beure.

Fins ara hem parlat de tres grups ben definits però, hi ha gent que combina dues o tres modalitats de resposta?. És a dir, gent que beu al cap de setmana i que a més a més beu ocasionalment i/o també beu al menjar?.

De totes les combinacions possibles, només hem trobat coincidència en dos:

- consumir alcohol al menjar i al cap de setmana,
- consumir alcohol al menjar i ocasionalment.

Figura 6. Percentatge de bevedors al menjar i al cap de setmana.

Com es veu, en cap de les dues gràfiques, el pic més alt no supera el 10%. No obstant, podria ser significatiu que les dues combinacions on s'han trobat dades coincidisquen en beure alcohol al menjar.

Aquest punt podria estar encaminat a que el beure al menjar pot ser indicatiu de generalitzar la tendència a beure alcohol a altres ambients, encara que aquesta afirmació no es pot traure del present estudi, i deuria ser contrastada en altres estudis.

### Conclusions

A continuació passarem a enumerar les conclusions més significatives del present estudi:

- A nivell espanyol hi ha una preocupació social i política pel consum d'alcohol entre els conductors, donat que es barallen xifres al voltant del 60% de conductors consumidors.
- Cada "nucli de població", entès com el lloc on es reuneixen la gent de la pròpia població així com de les poblacions costaneres, té una sèrie de característiques pròpies (núm. de llocs d'oci, distància entre ells, nivell econòmic dels usuaris, etc.), que la fan tenir diferències respecte del perill del consum d'alcohol per al trànsit.
- Al nucli de població estudiat, Xàtiva i les poblacions que l'envolten, el consum d'alcohol entre els conductors és menor que la mitjana nacional.
- La població que comença a utilitzar les carreteres, amb els ciclomotors, no consumeixen alcohol habitualment. Les conductes agressives o perilloses, el no portar casc i la velocitat excessiva en la conducció dels més joves, no parteixen d'un consum habitual d'alcohol. Seria fruit d'un altre treball veure les motivacions que comporta aquestes conductes inadequades.
- Els conductors consumidors d'alcohol es diferencien segons l'edat que tinguen, amb dos poblacions ben

diferenciades: els joves (de 15 a 29 anys) i la població entre 45 i 54 anys.

- Els joves beuen normalment només al cap de setmana, continuant així la tendència existent a nivell nacional denominada "manera de beure nòrdica".
- Els joves conductors no solen consumir alcohol al menjar, contràriament al grup d'edat inclòs entre 45 i 54 anys.
- A partir de l'edat anterior, la població conductora disminueix la seua tendència a consumir alcohol. Un treball posterior podria asseverar si la raó d'eixe descens es troba en l'aparició de problemes físics entre aquesta població.
- Coincideix una disminució de consumidors d'alcohol de cap de setmana, amb un augment de consumidors ocasionals, sense dies ni hores fixos, però que continuen utilitzant la beguda com una ferramenta social: "quan veig a algun amic", quan eixim a dinar o a sopar per ahí"...
- Només han aparegut casos que han combinat el consum d'alcohol al menjar i al cap de setmana, i el consum al menjar i ocasionalment. Pot ser que consumir alcohol al menjar pugui predispondre a generalitzar el consum d'alcohol a altres ambients, encara que la verificació d'aquesta hipòtesi necessitaria un nou estudi.
- Faria falta altre estudi que determinara la quantitat d'alcohol ingerida, en les diferents categories analitzades, per determinar el grau de perillositat davant la conducció.

### 5. Referències Bibliogràfiques

- Álvarez, F.J.; Del Río, M.C. (1993). *Fármacos, alcohol, drogas y conducción de vehículos*. D.G.T. & Universidad de Valladolid.
- Álvarez, F.J.; Del Río, M.C. (1995). *Substancias psicoactivas y seguridad vial*. D.G.T. & Universidad de Valladolid.
- D.G.T. (2000). *Utilización de un formulario de salud para cribado de situaciones de riesgo relacionadas con la salud en los centros de reconocimiento de conductores*. Encuesta Nacional de la Salud. (1997).
- Rams, M.A.; Ortega, A.; Sancho, M. (1993). Influencia del alcohol y las drogas en los accidentes de tráfico. *Revista española de drogodependencias*, 18: 247-252.
- Rodríguez, J.I. (1999). Un trago de 4.000 muertos. *Revista Tráfico*, núm. 134.