

A **nálisis de facilitadores de inmersión en el mercado de trabajo.**

Amparo Gascó Company

Psicóloga y Pedagoga. Orientadora Profesional.

Servicio de Intermediación Laboral. Conselleria de Empleo, Industria y Comercio.

C/. Trinidad s/n. Valencia.

RESUMEN

Las acciones de Orientación Profesional para el Empleo han generado una necesidad desde que se iniciaron y pusieron en marcha, los criterios, métodos, e instrumentos del Instituto Nacional de Empleo, esto ha obligado a implantar una nueva acción que analiza y evalúa las anteriores, partiendo de unos criterios adecuados de calidad.

El objetivo del artículo es analizar la utilidad de la acción de «Seguimiento y apoyo de los usuarios de Acciones de Información, Orientación y Búsqueda de Empleo», y que variables en la búsqueda de empleo facilitan en mayor medida la inmersión en el mercado de trabajo.

PALABRAS CLAVE

S.I.O.B.E., Motivación, Información, Técnicas de Búsqueda, Tiempo de Búsqueda, Formación.

ABSTRACT

Since the criteria, methods and instruments started from the I.N.E.M. (National Institute for Employment) the actions of professional orientation have created new needs, forcing to impliment new actions to analyze and appraise the previous ones, from the right quality criteria.

The objective of this article is to analyze the utility of the action «Support and follow up to the information, orientation and job searching users», and which of the job searching variable optimize the introduction in the working market.

KEY WORDS

S.I.O.B.E., Motivación, Información, Search techniques, Time of search, Education.

INTRODUCCIÓN

La mejora de la ocupabilidad de los demandantes de empleo es un reto que implica en su ámbito de actuación no sólo a los demandantes de empleo, sino al Fondo Social Europeo, Administración, Comunidad, y Entorno Social, partiendo de un modelo de intervención sociopsicopedagógico y a través de unas fases de itinerarios de inserción laboral que define el Instituto Nacional de Empleo como:

1. Identificación de capacidades actuales y futuras.
2. Posicionamiento en el mercado de trabajo.
3. Adecuación de la cualificación a las necesidades del mercado de trabajo.
4. Buscar activamente el empleo.

El tema objeto de estudio (S.I.O.B.E.), está ubicado en la cuarta fase de buscar activamente empleo, y analiza las dificultades actuales del demandante en su búsqueda de empleo, indagando en sus necesidades, si las hubiere, realizando un

TEMES D'ESTUDI

seguimiento de los conocimientos y actitudes que posee o ha aprendido en las acciones I.O.B.E., realizadas o si está en proceso de realización.

El S.I.O.B.E o seguimiento y apoyo de los usuarios de acciones de información, orientación, y búsqueda de empleo, «es un proceso individual consistente en la revisión de las actividades realizadas por el demandante para encontrar trabajo, transcurridos seis meses desde que finalizó alguna de las acciones I.O.B.E., y en el análisis de las dificultades actuales de la búsqueda de empleo».

OBJETIVO GENERAL

Desde la unidad de orientación profesional del servicio de intermediación laboral de la Consellería de Empleo, Industria y Comercio, he querido evaluar la utilidad de la acción S.I.O.B.E. y que variables del acompañamiento de la búsqueda de empleo del usuario están incidiendo en mayor o menor medida en su colocación y evaluar las posibles dificultades que como dice su propia definición «han ocasionado que, en el momento en el que se realiza esta acción, el demandante no esté empleado y/u ocupado», tratando de destacar la naturaleza psicológica del empuje laboral o de la elección vocacional.

METODOLOGÍA Y MUESTRA

El trabajo es un estudio descriptivo, basado en la revisión y análisis de los datos contenidos en «las hojas de recogida de información de usuarios por el técnico en orientación» (Anexo I de la acción S.I.O.B.E. del Instituto Nacional de Empleo), entre Junio y Diciem-

bre de 1.998, analizándose las acciones I.O.B.E. realizadas en los años 1.996 y 1.997.

De todos los cuestionarios estudiados el 33% había recibido «Información Profesional para el Empleo» (I.P.E.), el 20% había realizado el «Plan Personal de Empleo y Formación» (P.P.E.F.), el 12% había recibido «Desarrollo de los Aspectos Personales para la Ocupabilidad» (D.A.P.O.), el 35% había recibido «Búsqueda Activa de Empleo». El 38% del total de usuarios había realizado más de una acción de las anteriormente mencionadas.

De las 47 Entidades Asociadas y Colaboradoras, en materia de Orientación Profesional funcionando en la provincia de Valencia, 45 ha realizado acciones S.I.O.B.E., utilizándose aquellas que a fecha de 31 de diciembre de 1.998 habían entregado los cuestionarios objeto de análisis y que ascendía a 30 entidades.

La muestra es de 1.393 usuarios, demandantes de empleo, lo que representa el 32,76% del total de objetivos S.I.O.B.E. realizados en el ejercicio 1.998.

Respecto al rango de edad de los usuarios S.I.O.B.E., oscila entre la máxima de 60 años y la mínima de 16 años; la moda se sitúa en 32 y la media en 36,10.

Los técnicos que entrevistaron a estos usuarios son titulados superiores, el 90% psicólogos y el 10% pedagogos,

con experiencia demostrada en: técnicas de entrevista, orientación profesional en general, conocimientos en acciones de I.O.B.E., y conocimiento del mercado local de trabajo.

En los 1.393 protocolos se revisa información sobre: servicios del itinerario de inserción recibidos, revisión y análisis del itinerario, revisión del currículum vitae, aplicación de las técnicas y resultados obtenidos, evaluación de facilitadores y decisión consensuada.

De este conjunto de información, he considerado como **variables** más relevantes de estudio los siguientes datos:

- Adecuación del objetivo profesional al mercado local de empleo.
- Nivel de motivación del demandante de empleo.
- Grado de información que el demandante posee sobre la búsqueda de empleo.
- Dominio de las técnicas (entrevista, currículum vitae, autocandidatura, etc.), que el demandante utiliza para la búsqueda de empleo.
- Tiempo que se dedica a la búsqueda.
- Formación.
- Acciones que se aconseja realizar después del S.I.O.B.E.

Las **Técnicas Estadísticas** aplicadas utilizadas para analizar estos datos son de tipo descriptivo: análisis de frecuencias y porcentajes; tendencia central: media,



Tabla 1.
FACILITADORES DE INMERSIÓN EN EL MERCADO DE TRABAJO

Variables	Nivel Bajo		Nivel Medio		Nivel Alto		Nivel Muy Alto	
	Frecuencia	Porcentaje	Frecuencia	Porcentaje	Frecuencia	Porcentaje	Frecuencia	Porcentaje
Motivación	300	21,536%	360	25,843%	493	35,391%	240	17,229%
Información	345	24,766%	444	31,873%	462	33,165%	142	10,193%
Técnica	450	32,304%	413	29,648%	408	29,289%	122	8,758%
Tiempo	616	44,221%	382	27,422%	295	21,177%	100	7,178%
Formación	382	27,422%	458	32,878%	412	29,576%	141	10,122%

moda y límites máximo y mínimo; dispersión: varianza de los datos, curtosis y apuntamiento.

RESULTADOS OBTENIDOS

I. Adecuación del objetivo profesional al mercado local de empleo: el 5,24% tiene una adecuación muy alta, el 35,82% alta, el 40,85% media y el 18,09% baja. (Ver figura nº 1).

II. En cuanto al nivel de motivación: el 17,22% tiene una motivación muy alta, el 35,4% alta, el 25,85% media y el 21,53% baja. (Ver figura nº 2).

III. Respecto al grado de información que el demandante posee sobre la búsqueda de empleo tenemos: el 10,19% tiene una información muy alta, el 33,17% alta, el 31,88% media y el 24,76% baja. (Ver figura nº 3).

IV. El dominio de las técnicas que el demandante utiliza para la búsqueda de empleo tiene los siguientes porcentajes: 8,75% tiene un dominio muy alto,

el 29,31% alto, el 29,64% medio y el 32,3% bajo.

V. El tiempo de búsqueda para un puesto de trabajo queda como sigue: el 7,17% utiliza mucho tiempo en la búsqueda, el 21,17% utiliza bastante tiempo en la búsqueda, el 27,43% utiliza un tiempo medio en la búsqueda, el 44,23% no utiliza suficiente tiempo para buscar empleo. (Ver figura nº 4).

VI. Otra variable de intereses es la formación el 10,12% tiene una formación muy alta, el 29,58% alta, el 32,88% media y el 27,42% baja.

VII. En cuanto al porcentaje de acciones aconsejadas respecto a la totalidad de acciones de los distintos itinerarios de inserción pautados por los orientadores tenemos: I.P.E. 3,7%, P.P.E.F. 6,5%, D.A.P.O. 7,3%, B.A.E. 17,2%, Autoempleo 6,4%, Formación Ocupacional 37,3%, Escuelas Taller y Casas de Oficio 1,7%, Oposiciones 11,2%, Estudios Reglados 8,6%.

CONCLUSIONES

Del análisis e interpretación de los cuestionarios S.I.O.B.E., desprendo que no ha sido fácil establecer por parte del demandante un compromiso personal que implique, en primer lugar, una organización mental y en segundo lugar un esfuerzo planificado que convendría fuera evaluado a un año vista desde la realización del S.I.O.B.E. en cuanto a nivel de cumplimiento.

Las recomendaciones del S.I.O.B.E. no han sido utilizadas suficientemente por los técnicos implicados en esta acción en las entidades colaboradoras, puesto que deberían haber coincidido las carencias detectadas en el análisis de facilitadores de inmersión con las acciones que se aconseja realizar en la fase de «decisión consensuada». Esto puede ser debido, en parte a la negativa del usuario de comprometerse en un itinerario de inserción.

Analizando los diagnósticos realizados por los orientadores en las entidades colaboradoras, he configurado los siguientes pronósticos provinciales (Ver tabla nº 1).

- En primer lugar sorprende la alta adecuación del objetivo profesional al mercado local de empleo. El 81,91% de los entrevistados tiene una adecuación media, alta o muy alta, únicamente el 18,09% de los usuarios que buscan empleo necesitaría reajustar su objetivo, partiendo de la realidad laboral puesta de manifiesto en el S.I.O.B.E.. Los de baja adecuación deberían ser objeto de tutoría continuada mientras dure

Figura 2



TEMES D'ESTUDI

Figura 3



su proceso de adecuación al mercado de trabajo, extremo que no se ha tenido en cuenta en casi ninguna entidad colaboradora, por la imposibilidad de generar un servicio continuado de atención al usuario en materia de orientación profesional.

- Centrándonos en los facilitadores de inmersión observamos que el nivel de motivación es muy elevado entre los parados, el 78,47% tiene una motivación en su búsqueda media, alta o muy alta, frente al 21,53% con baja motivación, siendo estos últimos los usuarios susceptibles de realización de entrevista para introducirlos en un grupo de «Desarrollo de los Aspectos Personales para la Ocupabilidad». El 30% de los que tienen una motivación media o superior ha realizado algún tipo de acción de orientación que les ha ayudado a clarificar el problema que presentaban desde su punto de vista y encontrar un punto de partida, reconceptualizando problemas y oportunidades y estimulando la búsqueda de estrategias que les hará conseguir un puesto de trabajo.

- La información sobre búsqueda de empleo después de realizadas las acciones I.O.B.E. es realmente alta, ya que el 75,24% demuestra tener una información media, alta o muy alta frente al 24,76% que no tiene suficiente nivel para enfrentarse al mercado, por no haber realizado las acciones necesarias o pese a haberlas realizado no han sido asimiladas por el usuario. En este punto nos enfrentamos con demandantes

de empleo con niveles de instrucción muy bajos, como analfabetos o neolectores (según clasificación de la Educación Permanente de Adultos), por lo que la intervención para la solución de sus problemas pasaría por otras administraciones. No pudiéndose achacar el «no logro» del objetivo a los técnicos orientadores implicados en las acciones I.O.B.E. que analiza esta variable.

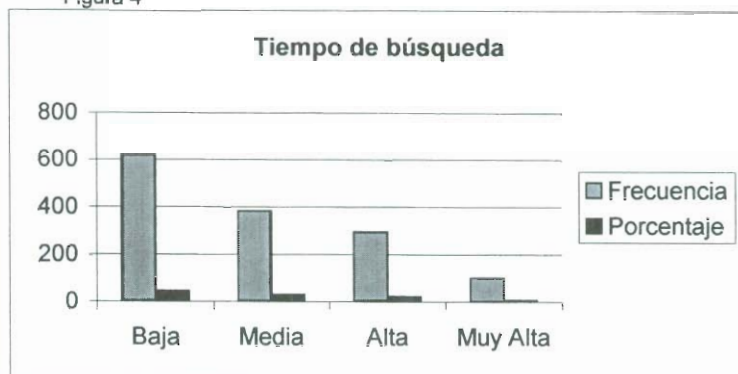
- El mismo razonamiento debe de hacerse para el apartado de «Dominio de las Técnicas» que el demandante utiliza para la búsqueda de empleo, como cartas de presentación, currículum, búsqueda en prensa, anuncios tipo, círculo personal, circuito de selección, etc. No deja de ser curioso el elevado porcentaje de usuarios demandantes de empleo, que pese al «bombardeo» existente en materia de técnicas de búsqueda de empleo en varias administraciones y en las entidades privadas, ten-

gan carencia el 32,30% de los entrevistados.

- El tiempo de búsqueda empleado para localizar un puesto de trabajo, es la variable más deficitaria de todos los facilitadores de inmersión, situándose en un 44,23% el porcentaje de usuarios que no se mueven nada para encontrar un puesto de trabajo, esperando ser citados por la Oficina de Empleo o por algún conocido, y todos los que trabajamos en este sector sabemos lo que dan de sí estas dos opciones.

- La última variable facilitadora de inmersión analizada es la formación, los porcentajes no significan elevados o bajos estudios reglados, sino la relación existente entre el nivel de estudios reglados, formación ocupacional, adecuación del objetivo profesional y ocupación o profesión; el sumatorio de estas cuatro variables proyectan un resultado formativo, es decir, hablamos de formación para el puesto de trabajo. Una vez más se demuestra su importancia para acceder a un puesto de trabajo. El 27,42% de los seguimientos realizados a usuarios necesita formación ocupacional básica y urgente, bien para salir de su falta de cualificación o para adaptarse a las características personales de las ocupaciones. El 32,88% necesita fortalecer algún aspecto de su formación, aspecto que también está impidiendo su total inmersión en el mercado de

Figura 4



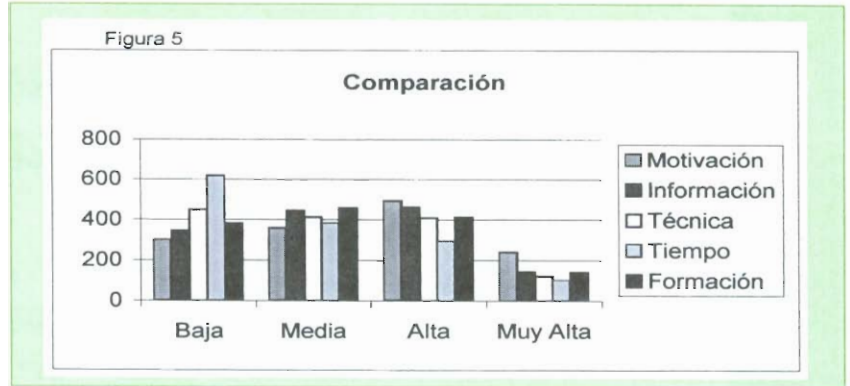
trabajo. El 39,70% de los usuarios que han sido entrevistados tienen una formación alta o muy alta, no siendo esta la razón por la que se encuentran en desempleo, sino en la baja motivación provocada por la proyección del negativismo colectivo en cuanto a localización de yacimientos de empleo se refiere, por el exceso de personal cualificado en su área o sector y por su propio déficit en habilidades sociales básicas.

De los cinco facilitadores de inmersión analizados, el tiempo es el más deficitario, mientras que la motivación es la más elevada y por tanto mejor utilizada. La información, la formación y las técnicas de búsqueda de empleo se sitúan por este orden en los puntos medios. (Ver figura nº 5)

El Ranking de acciones del itinerario de inserción más aconsejadas al analizar los informes S.I.O.B.E. queda como sigue: (Ver figura nº 6). 1º Formación Ocupacional, 2º B.A.E. 3º Oposiciones, 4º Estudios Reglados, 5º D.A.P.O., 6º P.P.E.F., 7º Autoempleo, 8º I.P.E., 9º Escuelas Taller y Casas de Oficio.

Estos datos deberían tenerse en cuenta para calcular las necesidades reales y objetivos a cumplir en el próximo ejercicio de 1.999 en cuanto acciones de Orientación e Información para el empleo y autoempleo. Se propone realizar una sola acción al 16,10% de los usuarios; dos, tres o cuatro acciones al 54,12%, llegando a proponer en el 15% de los casos más de cuatro acciones. El 14,78% de los usuarios que han pasado por la acción S.I.O.B.E. no necesitan realizar ninguna acción complementaria, su motivación, información, técnicas de búsqueda, tiempo y formación son adecuadas.

Análisis especial merece el porcentaje de usuarios que rechazan todas y cada una de las acciones ofertadas pese a necesitarlas (el 6,88% de la población estudiada), no obstante sus necesidades aparecen recogidas en los porcentajes arriba indicados. Las causas de este rechazo son: cuidado de hijos, estar



estudiando, enfermedad, jubilación cercana y «no ser el momento adecuado»; de estos el 30% cobra prestación o subsidio por desempleo, siendo -parásitos- para la búsqueda de empleo y sin embargo potenciales parados en las estadísticas.

De la lectura y análisis de los cuestionarios se desprende la necesidad de extender los planes de carrera incluso desde los niveles profesionales más bajos, siendo estos un elemento fundamental para la inserción y promoción en el mundo laboral. El parado necesita planificar su propia carrera de forma satisfactoria y productiva desde «el conocimiento de sí mismo, de las oportunidades, limitaciones, elecciones y consecuencias; identificando objetivos, programando trabajo, estudios y experiencias que proporcionen la dirección, temporalización y secuencialización de los pasos a seguir para lograr objetivos de carrera específicos». (Hall 1987).

El orientador profesional tiene un amplio campo de trabajo por la con-

cepción irreal que el demandante de empleo tiene de su evolución laboral, teniendo que enfrentarse a expectativas del usuario que para nada coinciden con la realidad.

Considero el S.I.O.B.E. como acción incompleta sino la **tutorizamos**, estableciendo un proceso de ayuda, de aceptación y desarrollo de una imagen de sí mismo integrada y adecuada que le ayude a **encontrar, reconocer y aceptar** su papel en el mundo del trabajo. Este contraste con la realidad es imprescindible para la toma de decisiones, y la toma de decisiones exige un proceso de maduración que en muchos casos necesita la ayuda de un orientador profesional.

REFERENCIAS BIBLIOGRÁFICAS.

- Hall, D.T. (1987). Career Development in Organizations. San Francisco: Joseey-Bass.
- Instituto Nacional de Empleo (1997), S.I.O.B.E. (Seguimiento y Apoyo de Usuarios de Acciones I.O.B.E.).